

## **ТЕХНИЧЕСКОЕ ОПИСАНИЕ № 87468675**

к ГОСТ 12.4.280-2014 «Одежда специальная для защиты от общих производственных загрязнений и механических воздействий. Общие технические требования.»  
ТР ТС 019/2011

**Костюм женский Передовик (тк.Смесовая,210) брюки, васильковый/красный**



Рис. 1. Костюм женский Передовик (тк.Смесовая,210), куртка.  
Вид спереди.

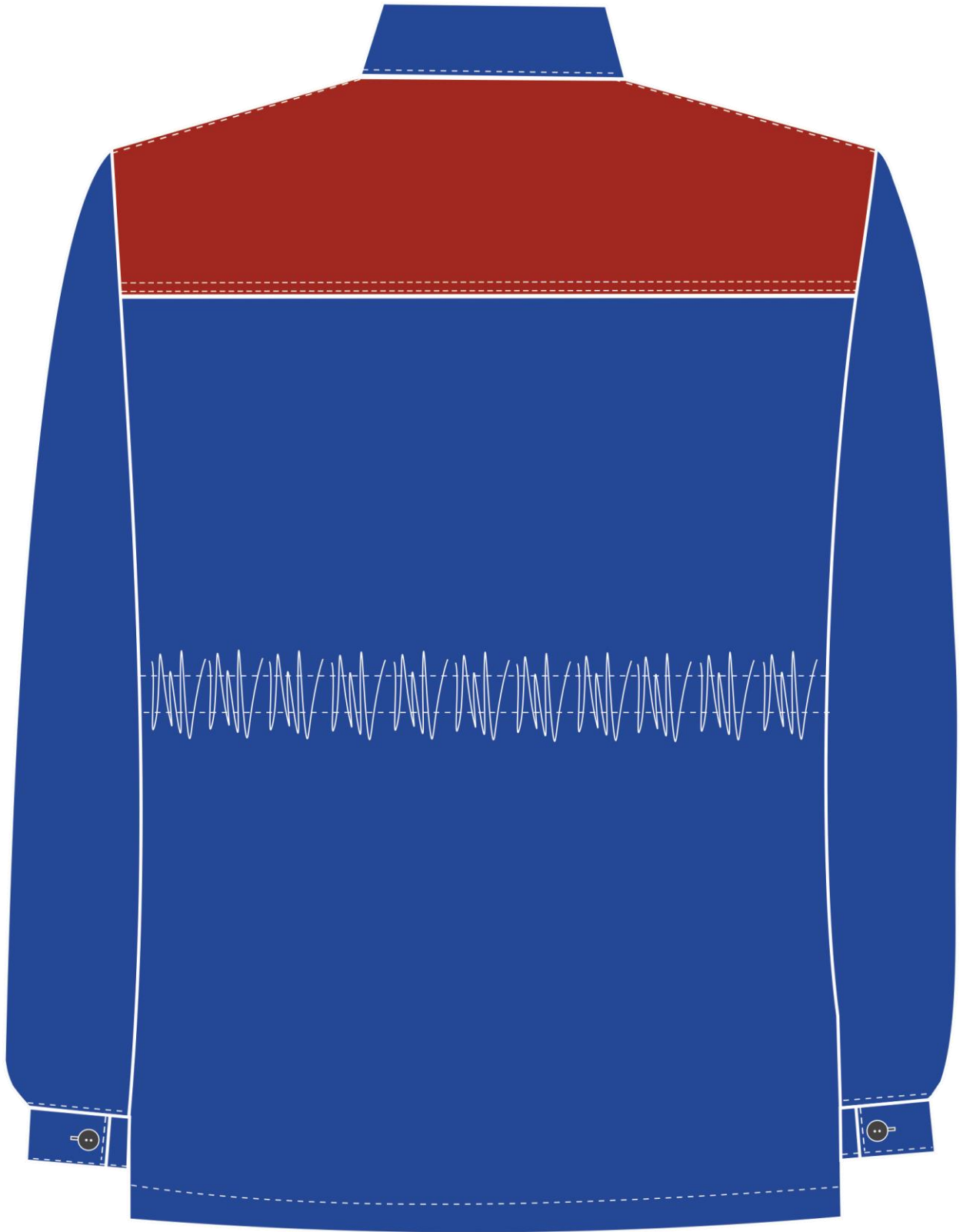


Рис. 2. Костюм женский Передовик (тк.Смесовая,210), куртка.  
Вид сзади.

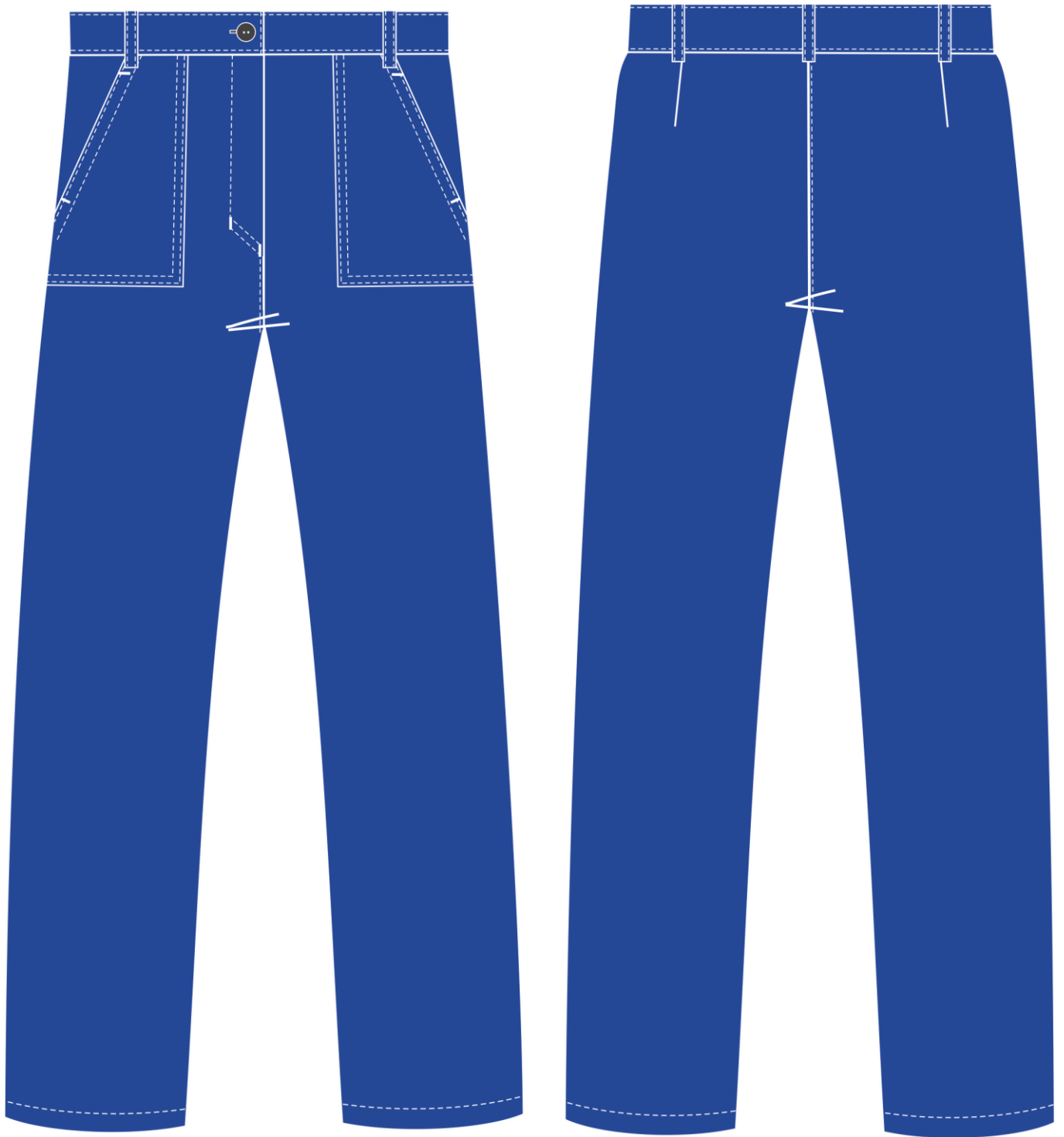


Рис. 3. Костюм женский Передовик (тк.Смесовая,210), брюки.  
Вид спереди и сзади.

Изготовление и раскрой (отклонения от нитей основы в тканях и допуски при раскрое) изделий, должны соответствовать требованиям настоящего технического описания, основам промышленных методов обработки специальной одежды и образцу, утверждённому в установленном порядке.

Изделия по размерам должны изготавливаться на типовые фигуры, в соответствии с классификацией: по обхвату груди 80-140, по росту 158-200 по ГОСТ 31399-2009 и настоящего технического описания.

Табл. 1.

Обхват груди типовой фигуры, см							
80-84	88-92	96-100	104-108	112-116	120-124	128-132	136-140
Рост типовой фигуры, см							
158-164		170-176		182-188		194-200	

### Описание внешнего вида модели

Костюм женский Передовик (тк.Смесовая,210), брюки предназначен для защиты от общих производственных загрязнений и механических воздействий, изготавливается в соответствии с к ГОСТ 12.4.280-2014 «Одежда специальная для защиты от общих производственных загрязнений и механических воздействий. Общие технические требования».

Костюм состоит из куртки и брюк.

**Куртка** прямого силуэта, с центральной супатной застежкой на 4 пуговицы и одну сквозную пуговицу в верхней части борта.

*Полочки и спинка* с кокетками из отделочной ткани. Левая полочка с одним накладным верхним карманом с клапаном. **Тканая этикетка Факел вставлена на 2,0 см выше нижнего угла в шов настрачивания кармана (со стороны застежки).** Клапан с перекантом отделочной ткани по нижнему срезу. Клапан входит в шов притачивания кокетки. **Под клапаном в шов притачивания кокетки вставлена петля для бейджа из репсовой ленты.** В нижней части полочек два кармана с клапанами. Клапаны с перекантом отделочной ткани по нижнему срезу. **С изнаночной стороны левой полочки под нижним накладным карманом настрочена этикетка ФИО.**

*Спинка и полочка* по линии талии с внутренней кулиской с проложенным в ней полиэфирным шнуром, регулирующимся фиксаторами.

*Рукава* втачные, одношовные. Низ рукавов заканчивается горизонтальной шлицей и притачными манжетами, застёгивающимися на одну петлю и пуговицу.

*Воротник* втачной, отложной.

В горловину вставлена основная этикетка и вешалка из основной ткани.

*Низ* куртки обработан швом вподгибку с закрытым срезом.

**Брюки** прямого силуэта с застёжками на одну петлю и пуговицу в центре передней части пояса. И супатной застежкой на две петли и пуговицы по гульфику в среднем шве передних половинок. Брюки с притачным поясом и пятью шлевками.

На передних половинках брюк расположены боковые накладные карманы с наклонным входом. Вход в карман ограничивается двумя закрепами: верхняя закрепка расположена параллельно поясу, нижняя – перпендикулярно входу в карман. **С изнаночной стороны левой передней половинки под накладным карманом расположена этикетка ФИО.** Низ брюк обработан швом вподгибку с закрытым срезом.