

ТЕХНИЧЕСКОЕ ОПИСАНИЕ №87474739

к ГОСТ 12.4.280-2014 «Одежда специальная для защиты от общих производственных загрязнений и механических воздействий.

Общие технические требования.»

ТР ТС 019/2011

Костюм Союз (тк.Саржа,230) брюки, т.синий/оранжевый

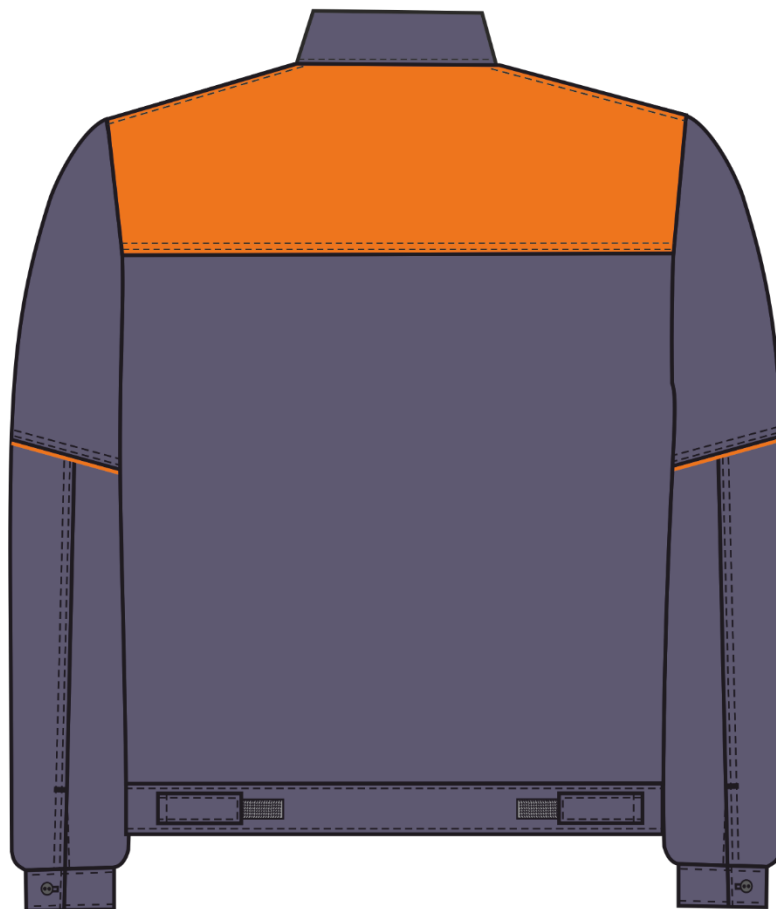


Рис. 1. Эскиз Костюм Союз (тк.Саржа,230) брюки, т.синий/оранжевый, куртка. Вид спереди и сзади.

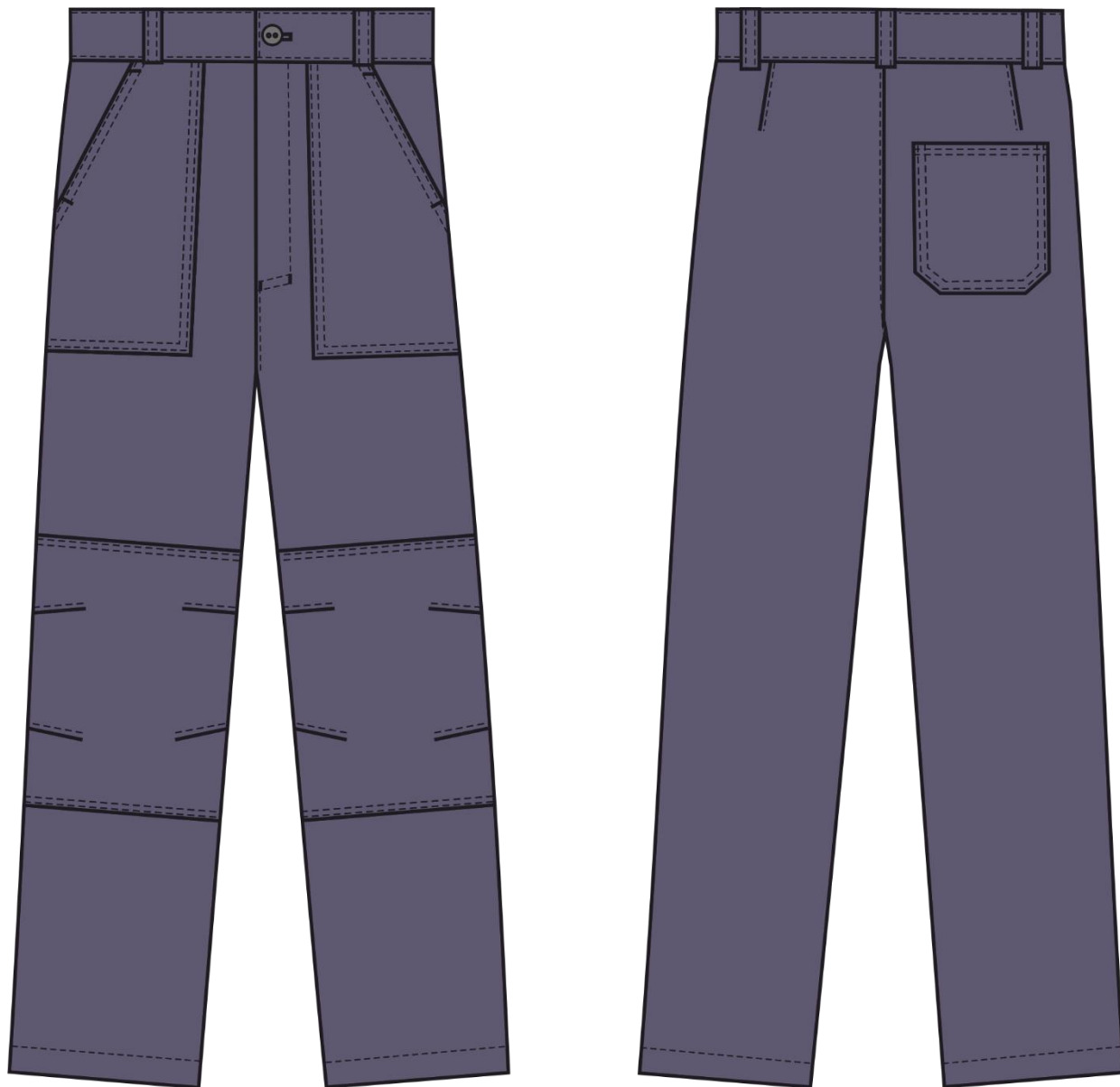


Рис. 2. Эскиз Костюм Союз (тк.Саржа,230) брюки, т.синий/оранжевый, брюки. Вид спереди и сзади.

Изготовление и раскрой (отклонения от нитей основы в тканях и допуски при раскрое) изделий, должны соответствовать требованиям настоящего технического описания, основам промышленных методов обработки специальной одежды и образцу, утверждённому в установленном порядке.

Изделия по размерам должны изготавливаться на типовые фигуры, в соответствии с классификацией: по обхвату груди 80-140, по росту 158-200 по ГОСТ 31399-2009 и настоящего технического описания.

Табл. 1.

Обхват груди типовой фигуры, см							
80-84	88-92	96-100	104-108	112-116	120-124	128-132	136-140
Рост типовой фигуры, см							
158-164		170-176		182-188		194-200	

Описание внешнего вида модели

Костюм Союз (тк.Саржа,230) предназначен для защиты от общих производственных загрязнений и механических воздействий, изготавливается в соответствии с ГОСТ 12.4.280-2014 «Одежда специальная для защиты от общих производственных загрязнений и механических воздействий. Общие технические требования».

Костюм состоит из куртки и брюк.

Куртка прямая, с центральной застёжкой на тесьму-молнию. Низ куртки на поясе с патями, фиксирующимися на ленту контакт по поясу спинки в области боковых швов. В горловину куртки вшивается этикетка основная и вешалка из основной ткани.

Полочки с кокетками из отделочной ткани. На полочке расположены накладные нагрудные карманы с фигурными клапанами, фиксирующимися на один участок ленты контакт. Верхний срез клапанов входит в шов притачивания кокеток. В шов обтачивания клапана по горизонтальному срезу вставлен кант из отделочной ткани. На левый нагрудный карман настрачивается малый карман с тремя зональными делениями. **Тканая этикетка-флажок «Факел» вставляется в нижней части левого нагрудного кармана со стороны борта. В подгибку левого нагрудного кармана вставлена петля для бейджа из репсовой ленты.** На полочках расположены прорезные карманы с листочками. В шов притачивания листочек вставлен кант из отделочной ткани. **На мешковине кармана левой полочки настроена этикетка ФИО.**

Спинка с кокеткой из отделочной ткани.

Рукава втачные. Рукава состоят из трех частей – верхней, передней и локтевой. В шов стачивания верхней части с нижней вставлен кант из отделочной ткани. В локтевом шве расположена вертикальная шлица. Низ рукава с притачной манжетой, застегивающейся на одну пуговицу.

Воротник втачной, отложной.

Брюки прямого силуэта с центральной застёжкой «гульфик» на тесьму – молнию. Пояс с пятью шлёвками под ремень. Пояс застёгивается на одну петлю и пуговицу.

На передних половинках брюк имеются боковые накладные карманы с наклонным входом. Вход в карман обработан цельнокроеной обтачкой и фиксируется дополнительными закрепками. В области колена на передних половинках располагаются наколенник с четырьмя застроченными складками.

Задние половинки брюк с талиевыми выточками. На правой задней половинке брюк настроены накладной карман.

Низ брюк обработан швом вподгибку с закрытым срезом.

С изнаночной стороны левой передней половинки под карманом расположена этикетка ФИО.