

ТЕХНИЧЕСКОЕ ОПИСАНИЕ №87468166, 87468040

к ГОСТ 12.4.280-2014 «Одежда специальная для защиты от общих производственных загрязнений и механических воздействий. Общие технические требования.»

ТР ТС 019/2011

**87468166 Костюм женский Формула-1 (тк.Смесовая,240) брюки,
серый/красный/черный**

**87468040 Костюм женский Формула-1 (тк.Смесовая,240) брюки,
т.синий/васильковый/черный**

Согласовано:



Рис.1.Эскиз Костюм женский Формула-1 (тк.Смесовая,240) брюки, серый/красный/черный. Куртка, вид спереди.



Рис. 2. Эскиз Костюм женский Формула-1 (тк.Смесовая,240) брюки, серый/красный/черный. Куртка, вид сзади.



Рис.3.Эскиз Костюм женский Формула-1 (тк.Смесовая,240) брюки, т.синий/васильковый/черный. Куртка, вид спереди.



Рис. 4. Эскиз Костюм женский Формула-1 (тк.Смесовая,240) брюки, т.синий/васильковый/черный. Куртка, вид сзади.

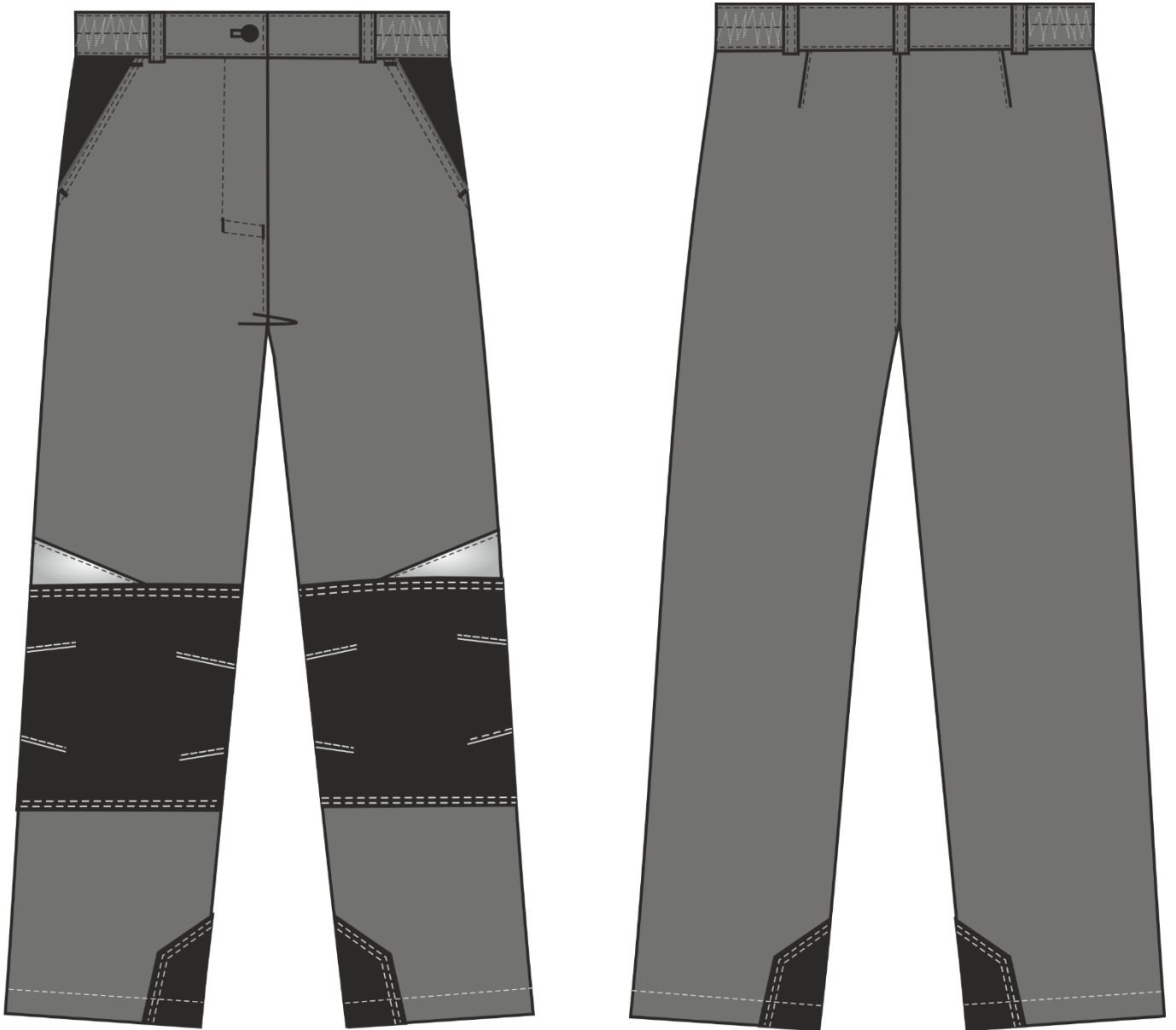


Рис. 5. Эскиз Костюм женский Формула-1 (тк.Смесовая,240) брюки, серый/красный/черный. Брюки, вид спереди и сзади.



Рис. 6. Эскиз Костюм женский Формула-1 (тк.Смесовая,240) брюки, т.синий/васильковый/черный. Брюки, вид спереди и сзади.

Изготовление и раскрой (отклонения от нитей основы в тканях и допуски при раскрое) изделия, должны соответствовать требованиям настоящего технического описания, основам промышленных методов обработки специальной одежды и образцу, утверждённому в установленном порядке. Раскладка выполняется на лицевой стороне ткани.

Изделия по размерам должны изготавливаться на типовые фигуры, в соответствии с классификацией: по обхвату груди 80-140, по росту 158-200 по ГОСТ 31399-2009 и настоящего технического описания.

Табл. 1.

Обхват груди типовой фигуры, см							
80-84	88-92	96-100	104-108	112-116	120-124	128-132	136-140
Рост типовой фигуры, см							
158-164		170-176		182-188		194-200	

Описание внешнего вида модели

Костюм женский Формула-1 (тк.Смесовая,240) брюки предназначен для защиты от общих производственных загрязнений и механических воздействий, изготавливается в соответствии с ГОСТ 12.4.280-2014 «Одежда специальная для защиты от общих производственных загрязнений и механических воздействий. Общие технические требования».

Костюм состоит из куртки и брюк.

Куртка прямая удлиненная с центральной застёжкой на тесьму «молния». Тесьма «молния» входит в воротник.

Полочки с усиленной двойной кокеткой из отделочной ткани (см. спецификацию деталей кроя), цельнокроеной с кокеткой спинки, верхними вставками из светоотражающего материала и с отрезными бочками из отделочной ткани. Верхняя кокетка отстрочена параллельными отделочными строчками (в соответствии с разметкой на лекалах). На центральной части полочки расположены накладные нагрудные карманы с клапанами из отделочной ткани, застегивающимися на одну ленту «контакт». В нижней срез левого кармана (со стороны бокового шва) вставлен держатель с металлическим полукольцом. **В нижний край левого кармана в передний шов (со стороны застёжки) вставлена тканая этикетка-флажок «Факел».** На боковых частях полочек расположены прорезные карманы с тесьмой молнией. В швы притачивания бочков на уровне карманов вставлены фигурные листочки из отделочной ткани (см. спецификацию деталей кроя). **На мешковине левого бокового кармана расположена этикетка ФИО.**

Спинка состоит из усиленной двойной кокетки из отделочной ткани, отделочной вставки из светоотражающего материала, центральной части и боковых частей из отделочной ткани. Между кокеткой и центральной частью располагается вставка из светоотражающего материала. На уровне талии расположена кулиса с внутренней эластичной тесьмой.

Рукав втачной одношовный состоит из 4 фигурных частей. Верхняя центральная часть рукава из отделочной ткани. Локтевая часть рукава из отделочной ткани. По низу центральной части рукава из отделочной ткани настроена накладка из

светоотражающего материала. Низ рукава заканчивается горизонтальной шлицей и обработан притачной манжетой, застегивающийся на одну петлю и пуговицу.

Воротник втачной-стойка из отделочной ткани. Внутренняя стойка из отделочной ткани (см. спецификацию деталей кроя). В горловину куртки втачивается основная этикетка и вешалка из отделочной ткани.

Низ куртки обработан швом вподгибку с закрытым срезом. В левый боковой шов с изнанки вставлен запасной лоскут (3шт).

Брюки прямого силуэта с застёжкой гульфика на тесьму «молния». Пояс с пятью шлёвками под ремень и боковыми вставками с резинкой для прилегания изделия по фигуре. Пояс застёгивается на одну петлю и пуговицу.

На *передних половинках* расположены боковые карманы с отрезными бочками из отделочной ткани. На уровне колена расположены усиливающие накладки с четырьмя застроченными вытачками. По боковым швам над усиливающими накладками настроены вставки из светоотражающего материала. По шаговому шву на уровне низа изделия настрачиваются усиливающие накладки из отделочной ткани.

На задних половинках располагаются вытачки по линии талии. По шаговому шву на уровне низа изделия настрачиваются усиливающие накладки из отделочной ткани.

Этикетка ФИО настрачивается на изнаночную сторону левой передней половинки брюк под карман.

Основная этикетка вставляется по центру спинки в шов притачивания пояса с изнаночной стороны.