

## **ТЕХНИЧЕСКОЕ ОПИСАНИЕ №87481720, 87481679**

к ГОСТ 12.4.280-2014 «Одежда специальная для защиты от общих производственных загрязнений и механических воздействий. Общие технические требования»  
ТР ТС 019/2011

**87481720 Куртка мужская ХАССП-Премиум (тк.Оптима,160), т.синий**

**87481679 Куртка мужская ХАССП-Премиум (тк.Оптима,160), белый**



Рис. 1. Эскиз Куртка мужская ХАССП-Премиум (тк.Оптима,160),  
куртка, вид спереди.

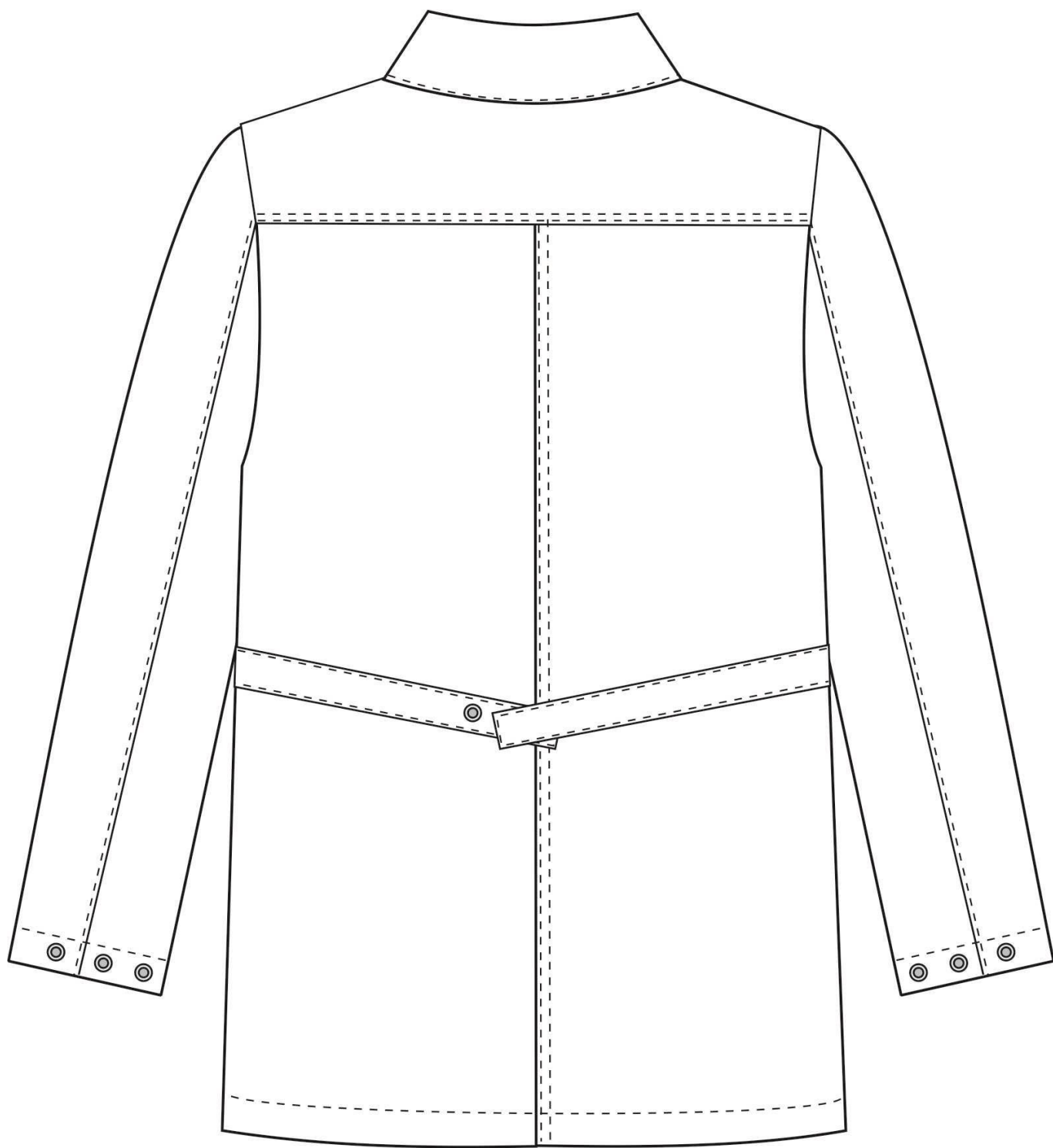


Рис. 2. Эскиз Куртка мужская ХАССП-Премиум (тк.Оптима,160),  
куртка, вид сзади.

Изготовление и раскрой (отклонения от нитей основы в тканях и допуски при раскрое) изделия должны соответствовать требованиям настоящего технического описания, основам промышленных методов обработки специальной одежды и образцу, утвержденному в установленном порядке.

Изделия по размерам должны изготавливаться на типовые фигуры, в соответствии с классификацией: по обхвату груди 80-140, по росту 158-200, по ГОСТ 31399-2009 и настоящего технического описания.

Табл. 1

<b>Обхват груди типовой фигуры, см</b>							
80-84	88-92	96-100	104-108	112-116	120-124	128-132	136-140
<b>Рост типовой фигуры, см</b>							
158-164		170-176		182-188		194-200	

### **Описание внешнего вида модели**

Куртка мужская ХАССП-Премиум изготавливается в соответствии с ГОСТ 12.4.280-2014 «Одежда специальная для защиты от общих производственных загрязнений и механических воздействий. Общие технические требования».

Куртка прямого силуэта длиной до середины бедра с центральной супатной застежкой.

*Полочки* с кокетками. Центральная супатная застежка не доходит до горловины, застежка с 5-ю кнопками и 6-я кнопка ставится на левой полочке на подборт, на правой - насквозь.

*Спинка* с кокеткой и центральным швом. Регулировка объема талии втачным в боковые швы поясом, фиксирующимся на одну кнопку (две нижних части поставлены на левую сторону хлястика и одна верхняя на правую).

*Воротник* втачной, отложной.

*Рукав* втачной, двухшовный. Низ рукава обработан швом в подгибку с закрытым срезом. На подгибку поставлены кнопки. Верхняя часть кнопки ставится на центральную часть рукава рядом с локтевым швом, две нижние части ставятся на нижнюю часть рукава. При застегивании образуют складку с возможностью фиксации по размеру.

*Низ* обработан швом в подгибку с закрытым срезом. В боковых швах по низу – разрезы.