

**ТЕХНИЧЕСКОЕ ОПИСАНИЕ №87474871, 87475769, 87481137,
87473517**

ГОСТ 12.4.280-2014 «Одежда специальная для защиты от общих производственных загрязнений и механических воздействий. Общие технические требования.»

ТР ТС 019/2011

**87474871 Костюм Союз - Профессионал-1 (тк.Балтекс,240) брюки,
серый/св.серый/оранжевый**

**87475769 Костюм Союз-Профессионал-1 (тк.Балтекс,240) брюки,
васильковый/св.серый/оранжевый**

**87481137 Костюм Союз-Профессионал-1 (тк.Балтекс,240) брюки,
т.синий/серый/красный**

**87473517 Костюм Союз-Профессионал-1 (тк.Балтекс,240) брюки,
черный/бежевый/серый**

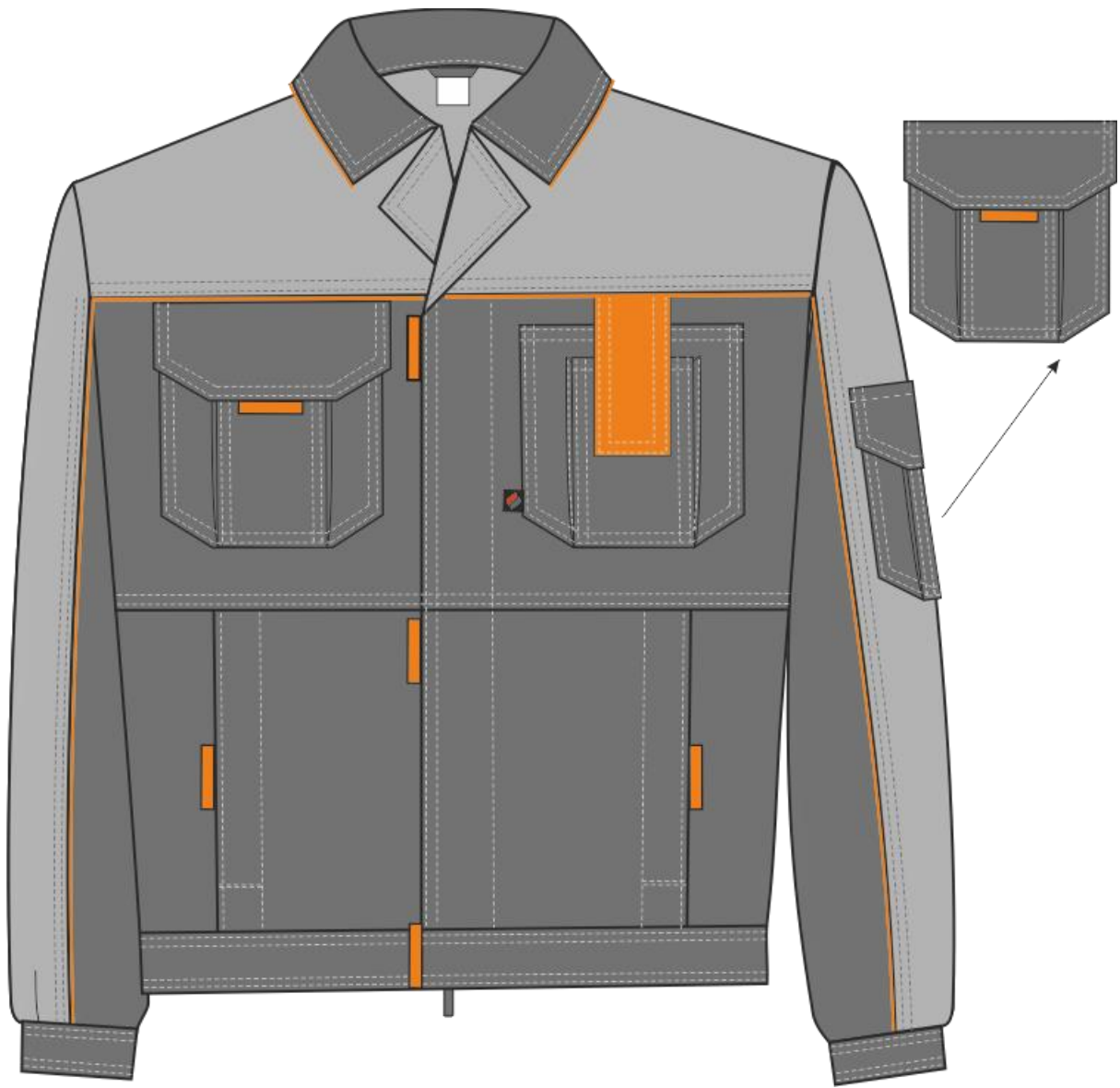


Рис.1. Эскиз Костюм Союз - Профессионал-1 (тк.Балтекс,240) брюки, серый/св.серый/оранжевый, куртка вид спереди.

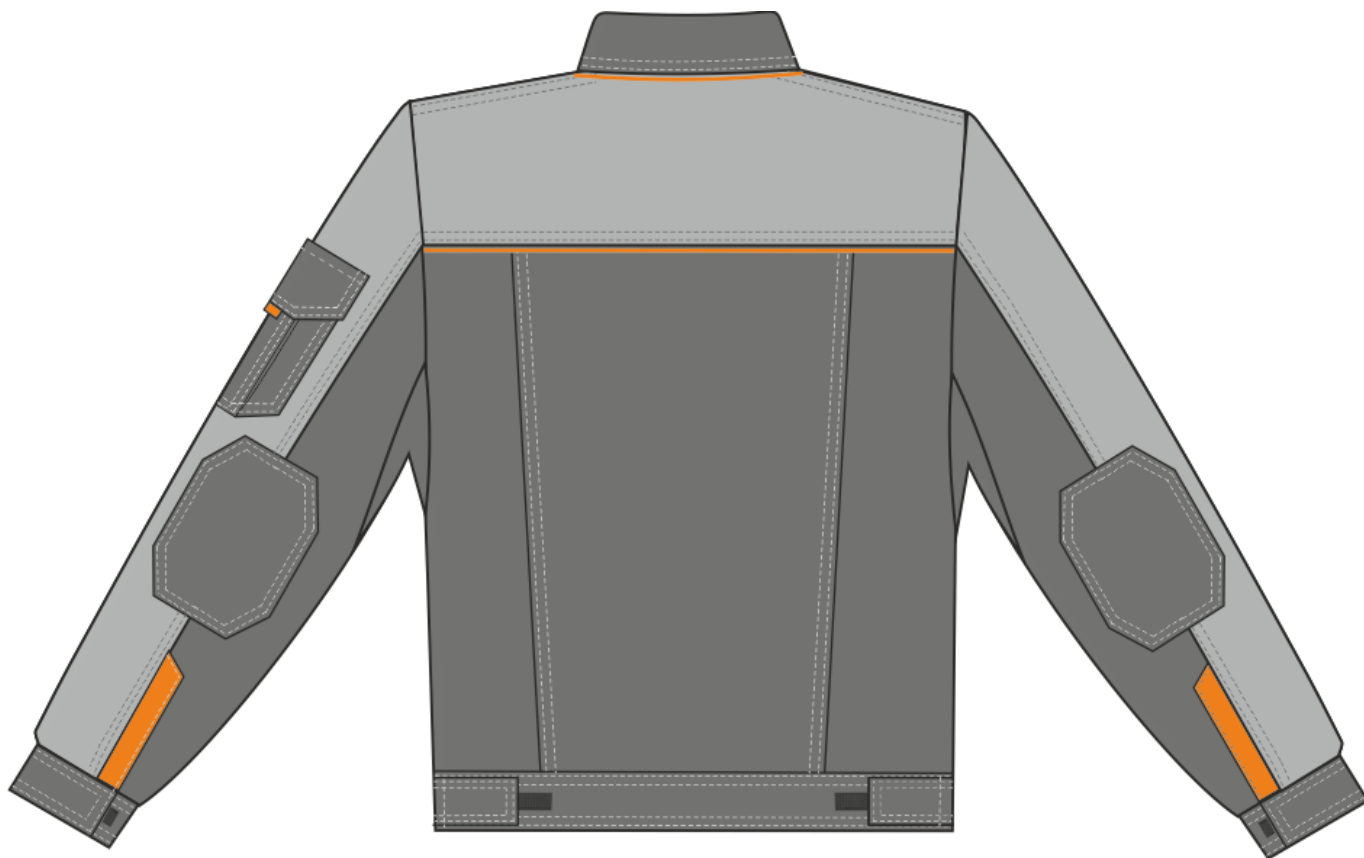


Рис.2. Эскиз Костюм Союз - Профессионал-1 (тк.Балтекс,240) брюки, серый/св.серый/оранжевый, куртка вид спереди и сзади.

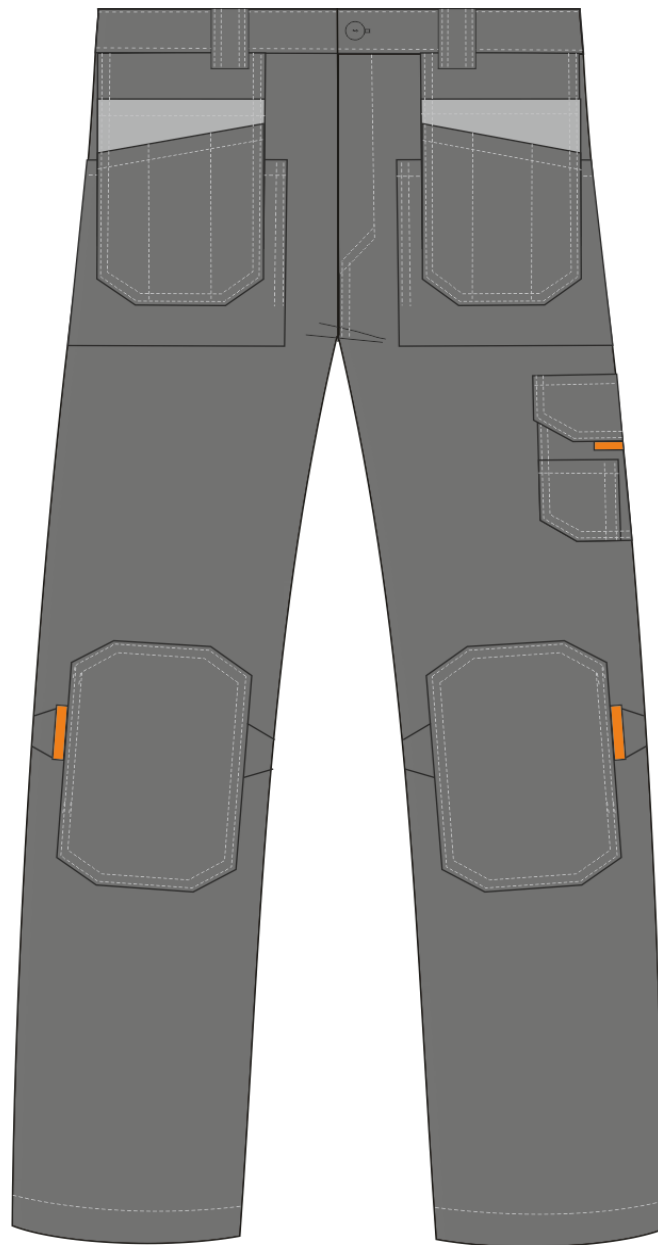


Рис.3. Эскиз Костюм Союз - Профессионал-1 (тк.Балтекс,240) брюки, серый/св.серый/оранжевый, брюки вид спереди.

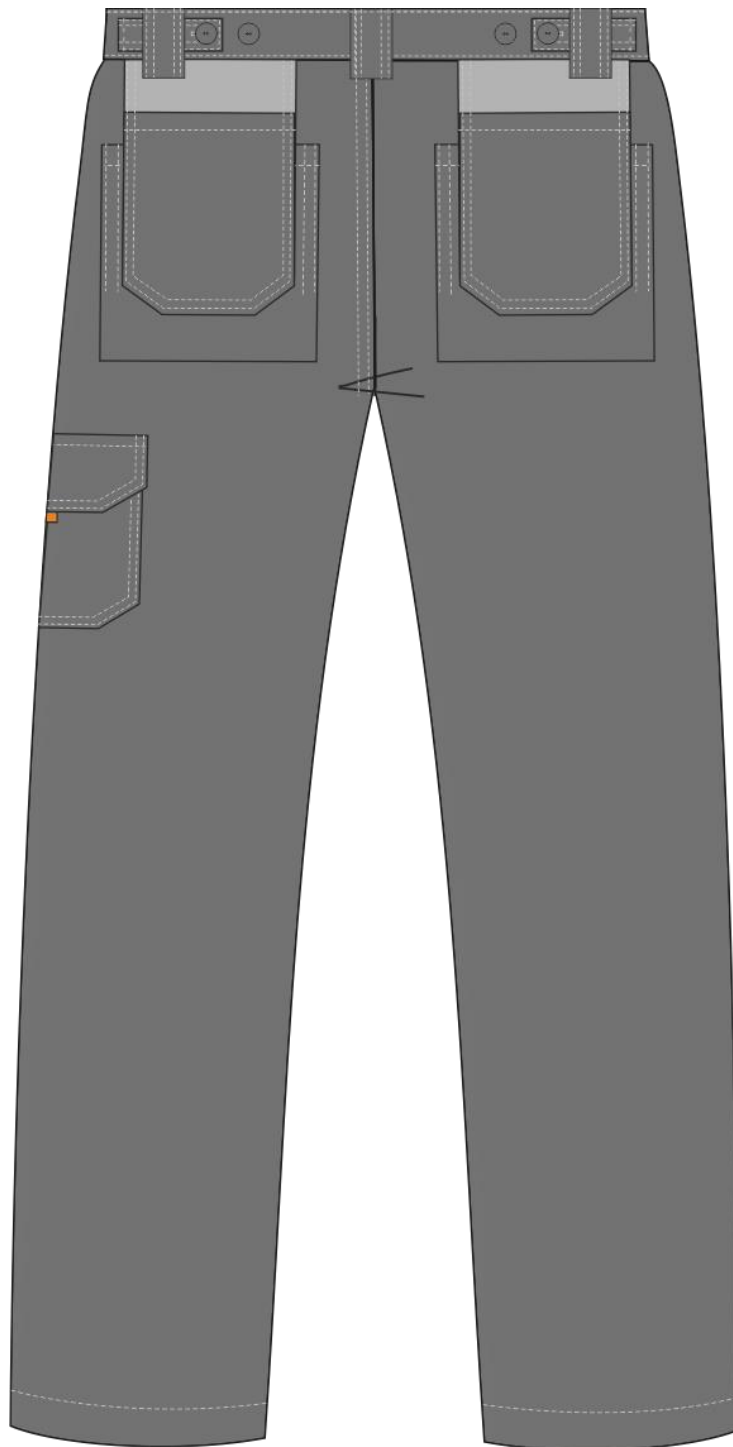


Рис.4. Эскиз Костюм Союз - Профессионал-1 (тк.Балтекс,240) брюки, серый/св.серый/оранжевый, брюки вид сзади.

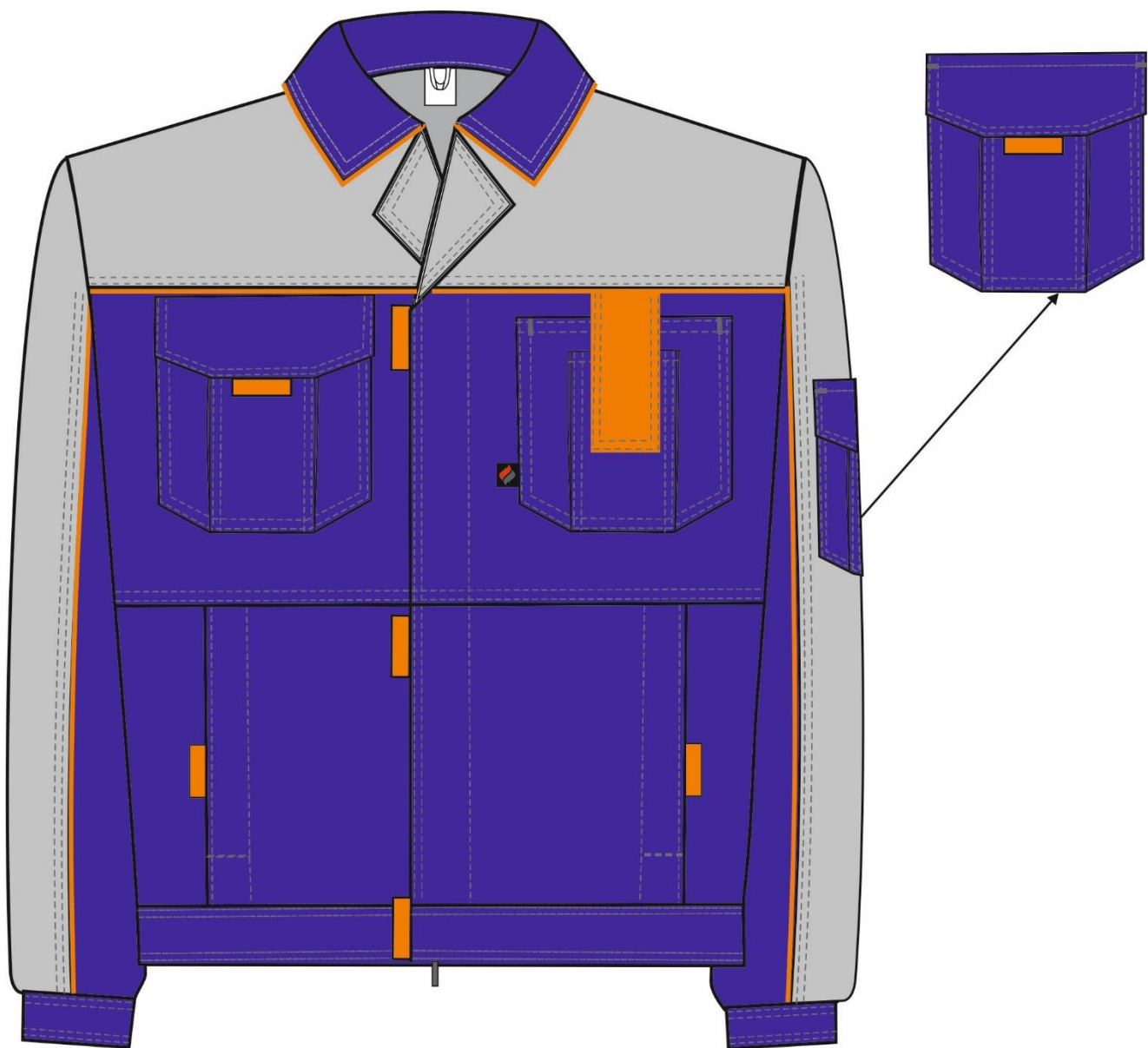


Рис.5. Эскиз Костюм Союз-Профессионал-1 (тк.Балтекс,240) брюки, васильковый/св.серый/оранжевый, куртка, вид спереди.



Рис.6. Эскиз Костюм Союз-Профессионал-1 (тк.Балтекс,240) брюки, васильковый/св.серый/оранжевый, куртка, вид сзади.



Рис.7. Эскиз Костюм Союз-Профессионал-1 (тк.Балтекс,240) брюки, васильковый/св.серый/оранжевый, брюки, вид спереди.



Рис.8. Эскиз Костюм Союз-Профессионал-1 (тк.Балтекс,240) брюки, васильковый/св.серый/оранжевый, брюки, вид сзади.



Рис.9. Эскиз Костюм Союз-Профессионал-1 (тк.Балтекс,240) брюки, т.синий/серый/красный, куртка, вид спереди.



Рис.10. Эскиз Костюм Союз-Профессионал-1 (тк.Балтекс,240) брюки, т.синий/серый/красный, куртка, вид сзади.



Рис.11. Эскиз **Костюм Союз-Профессионал-1** (тк.Балтекс,240) брюки, т.синий/серый/красный, брюки, вид спереди.



Рис.12. Эскиз **Костюм Союз-Профессионал-1** (тк.Балтекс,240) брюки, т.синий/серый/красный, брюки, вид сзади.

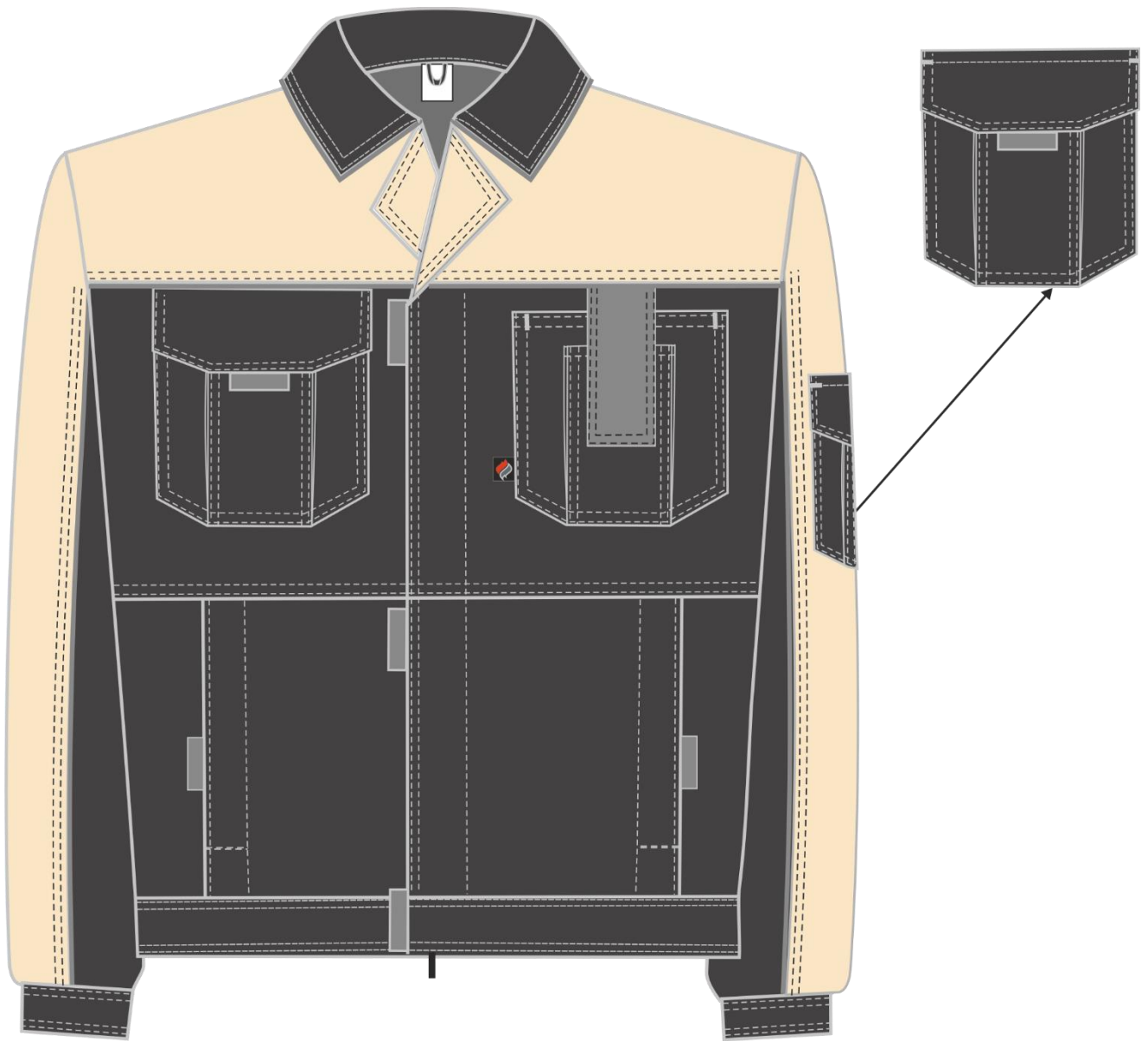


Рис.13. Эскиз Костюм Союз-Профессионал-1 (тк.Балтекс,240) брюки, черный/бежевый/серый, куртка, вид спереди.

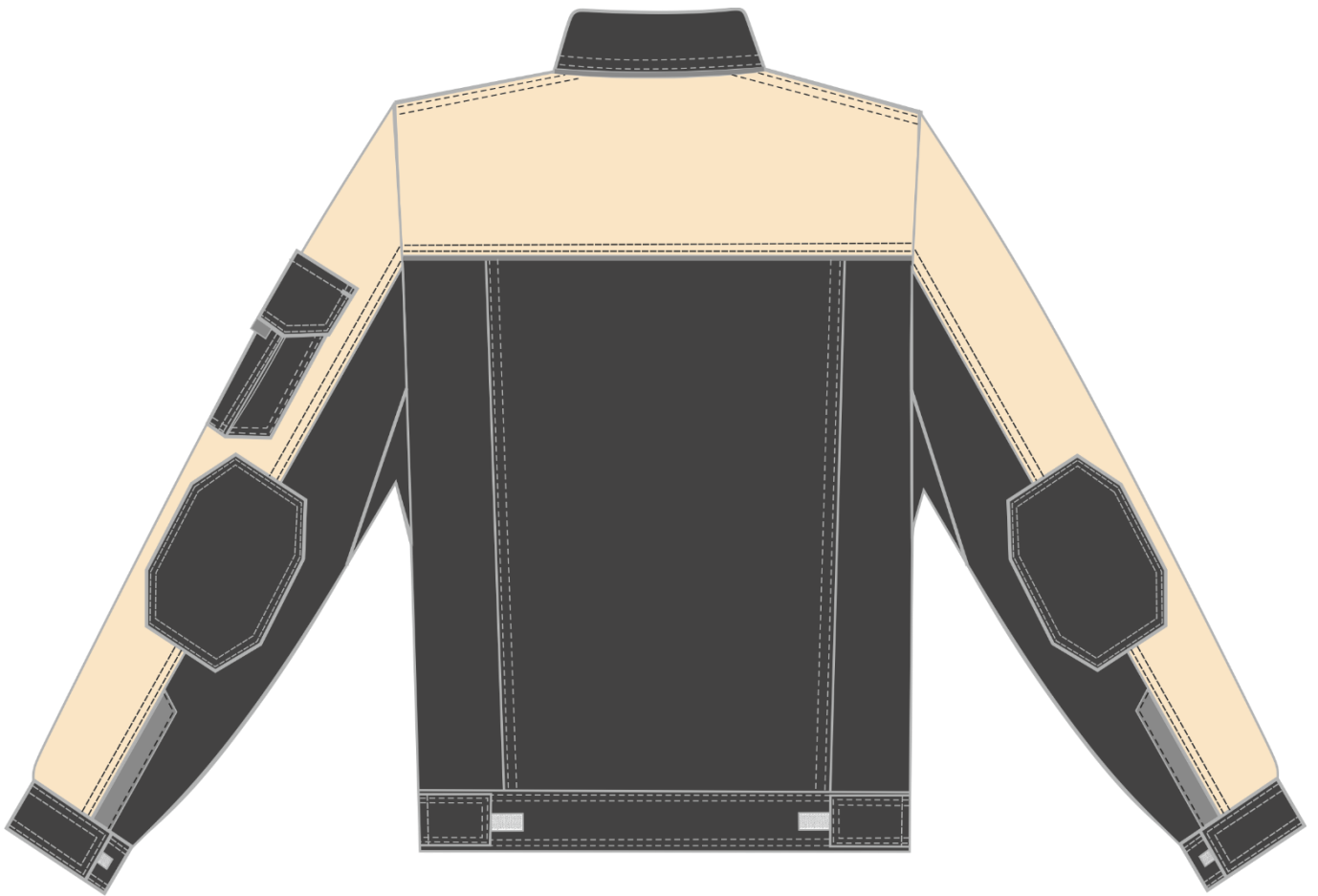


Рис.14. Эскиз Костюм Союз-Профессионал-1 (тк.Балтекс,240) брюки, черный/бежевый/серый, куртка, вид сзади.

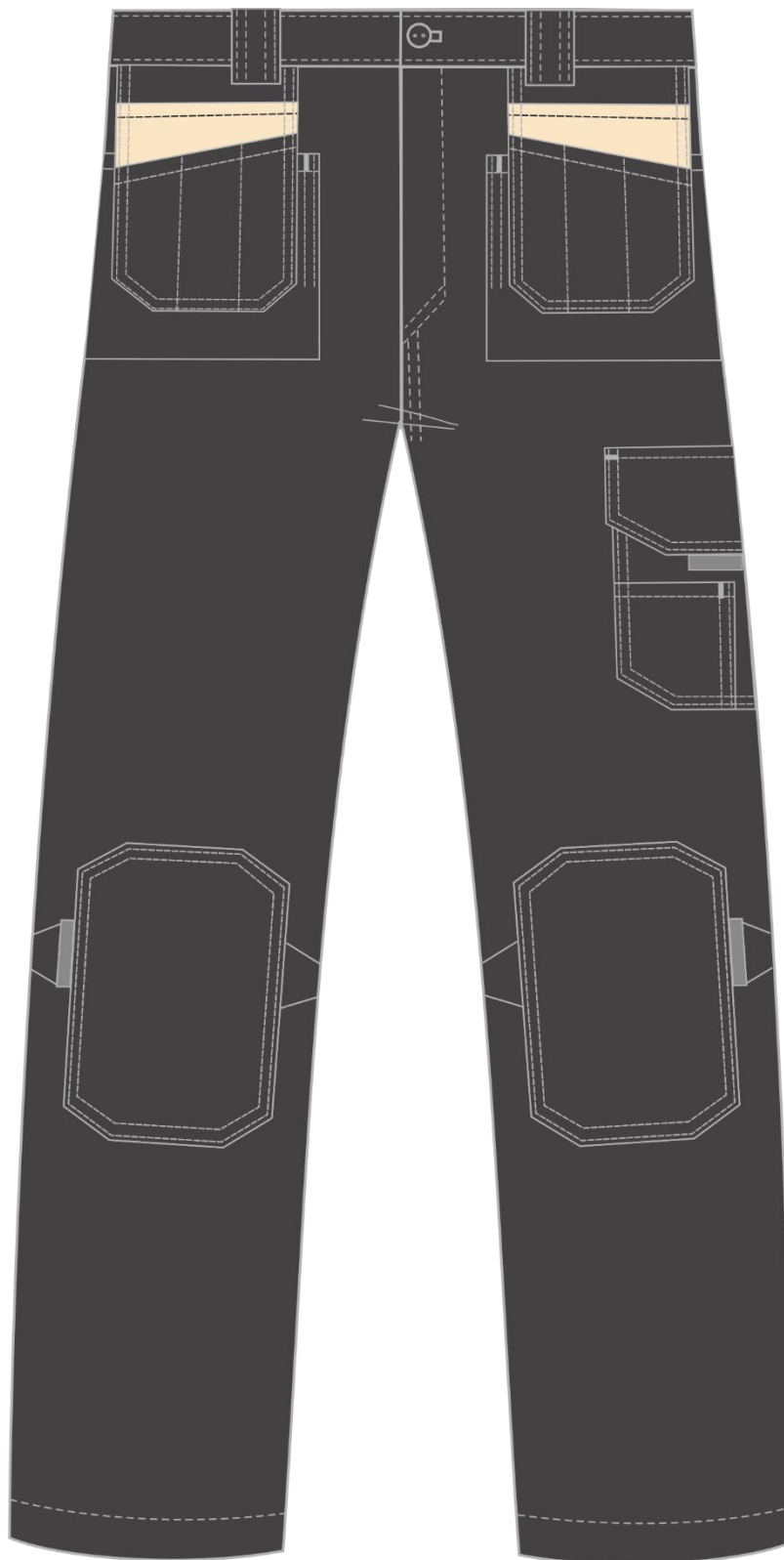


Рис.15. Эскиз **Костюм Союз-Профессионал-1** (тк.Балтекс,240) брюки, **черный/бежевый/серый**, брюки, вид спереди.

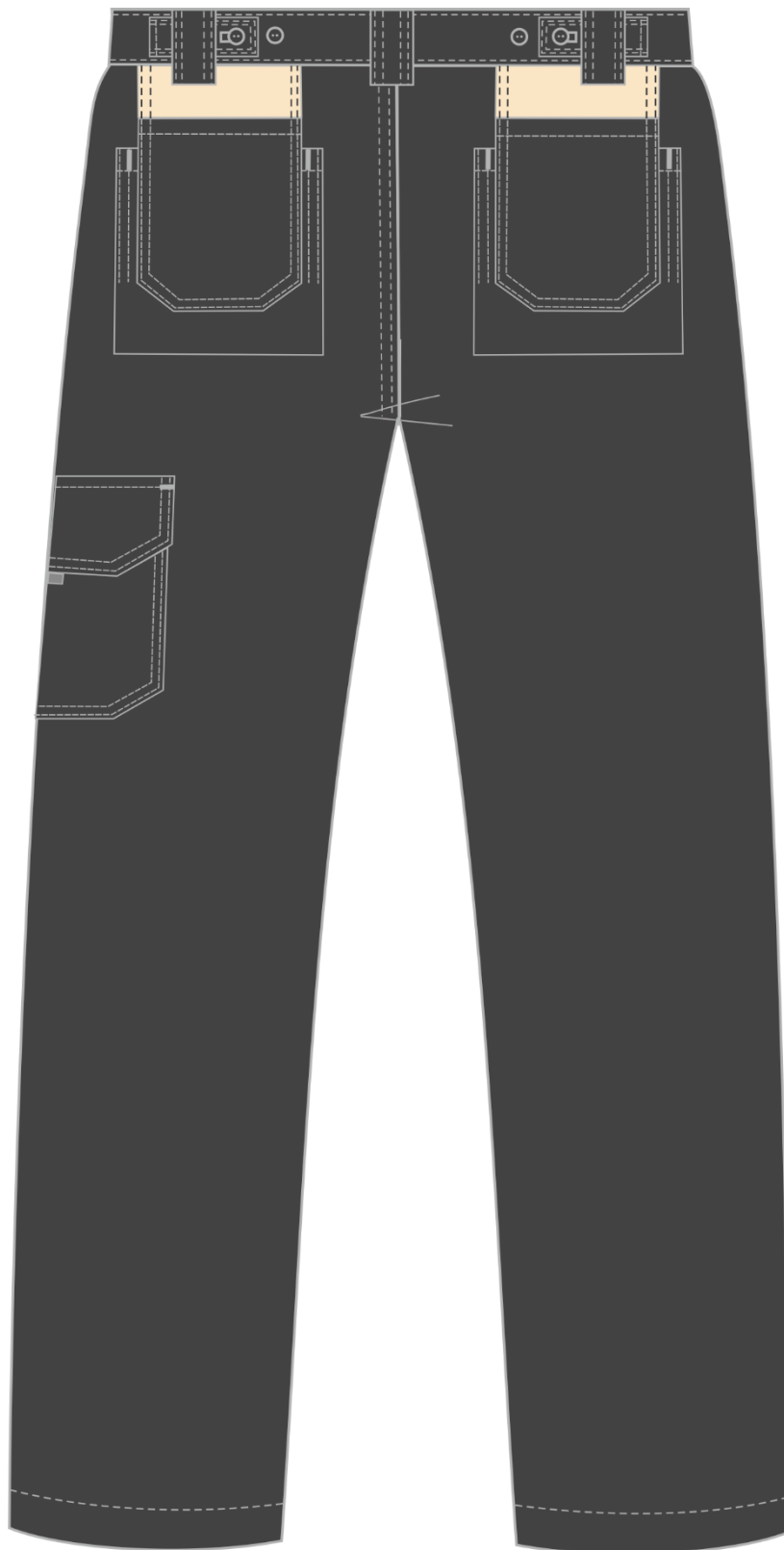


Рис.16. Эскиз **Костюм Союз-Профессионал-1** (тк.Балтекс,240) брюки, **черный/бежевый/серый**, брюки, вид сзади.

Изготовление и раскрой (отклонения от нитей основы в тканях и допуски при раскрое) изделий, должны соответствовать требованиям настоящего технического описания, основам промышленных методов обработки специальной одежды и образцу, утверждённому в установленном порядке.

Изделия по размерам должны изготавливаться на типовые фигуры, в соответствии с классификацией: по обхвату груди 80-140, по росту 158-200 по ГОСТ 31399-2009 и настоящего технического описания.

Табл. 1.

Обхват груди типовой фигуры, см							
80-84	88-92	96-100	104-108	112-116	120-124	128-132	136-140
Рост типовой фигуры, см							
158-164		170-176		182-188		194-200	

Описание внешнего вида модели

Костюм Союз - Профессионал-1 (тк.Балтекс,240) брюки, предназначен для защиты от общих производственных загрязнений и механических воздействий, изготавливается в соответствии с ГОСТ 12.4.280-2014 «Одежда специальная для защиты от общих производственных загрязнений и механических воздействий. Общие технические требования».

Костюм состоит из куртки и брюк.

Куртка прямая, с центральной потайной застёжкой на тесьму-молнию и 3 участка ленты-контакт. Низ куртки на поясе с хлястиками, фиксирующимися на ленту-контакт по поясу спинки.

Полочки состоят из трех частей: центральной, нижней и кокетки. В шов притачивания кокеток вставлен отделочный кант 3мм. Борт на кокетке обработан в виде небольших лацканов. На центральной части полочек настроены нагрудные накладные карманы с объемом-складкой. Правый накладной карман центральной части полочки с клапаном, застегивающийся на один участок ленты-контакт. Под ленту контакт вставлена пата из контрастной ткани. Верхним срезом клапан входит в шов притачивания кокетки. Левый накладной карман центральной части полочки с малым объемным карманом под рацию, застегивающийся на узкий клапан (из контрастной ткани) с одним участком ленты-контакт. Клапан входит в шов притачивания кокетки. На нижней части полочек располагаются накладные карманы, которые входят горизонтальными сторонами в шов стачивания центральной и нижней частей полочек и в шов притачивания пояса, вертикальной стороной – в борт. Вход в карман вертикальный, на входе вставлена пата из контрастной ткани.

Внизу входа в карман ставится закрепка в соответствии с разметкой в лекалах.

Под клапаном верхнего кармана правой полочки расположена петля из репсовой ленты для бейджа. На изнаночной стороне левой полочки (на мешковине нижнего бокового кармана (по лекалам) настроена этикетка ФИО.

В нижний край левого нагрудного кармана (со стороны передней части) в шов вставлена тканевая этикетка-флажок «Факел».

Спинка с отрезной кокеткой, в шов притачивания которой вставлен отделочный кант 3мм из контрастной ткани. Спинка с двумя вертикальными складками.

Рукава втачные трехшовные, состоят из центральной, передней и локтевой части. В подмышечной области вставлена ластовица для свободы движения. В шов стачивания передней и центральной части рукава вставлен кант 3мм из контрастной ткани. Центральная и локтевая части с настроенными локтевыми накладками фигурной формы. Низ рукава с притачной манжетой, застегивающейся на ленту-контакт и вертикальной шлицей с притачной планкой из контрастной ткани. На центральной части левого рукава располагается накладной карман с отстроченными объемными складками и с настроенным клапаном, застегивающимся на один участок ленты-контакт, под который вставлена пата из контрастной ткани.

Воротник втачной, отложной. Воротник выполнен с перекантом нижнего воротника из контрастной ткани на лицевую сторону, образуя имитацию канта 3мм из контрастной ткани.

По борту под ленту-контакт вставляются паты из контрастной ткани.

В шов втачивания воротника вшивается вешалка из основной ткани и основная этикетка.

В левый боковой шов с внутренней стороны вшиваются запасные лоскуты.

Брюки прямого силуэта с центральной застёжкой гульфика на молнию и поясом с застёжкой на одну петлю и пуговицу. Пояс по спинке регулируется при помощи пат, проходящих под боковыми шлевками. На патах расположена петля, на поясе по две пуговицы с каждой стороны. Пояс с пятью шлёвками под ремень.

На передних и задних половинках располагаются накладные карманы с объемом по низу. В шов притачивания пояса на передних и задних половинках вставлены навесные карманы, которые могут вкладываться в накладные карманы. Навесные карманы передних половинок состоят из двух отделений, малое из которых разделено вертикальными строчками на три части. Навесные карманы задних половинок с одним отделением. На передних половинках в наколенниках расположены карманы с вертикальным входом, застегивающиеся на один участок ленты контакт, под которую вставлена пата из контрастной ткани. Вход в карман наколенника со стороны бокового шва. На передних половинках в области колена под располагается по две пары вытачек в соответствии с разметкой в лекалах.

На левом боковом шве располагается накладной карман с настроенным клапаном, застегивающимся на один участок ленты-контакт, под который вставлена пата из отделочной ткани. На боковом накладном кармане расположен малый накладной карман.

*Низ брюк обработан швом вподгибку с закрытым срезом. Ширина шва **25мм**.*

Основная этикетка вставляется под шов настрачивания внутреннего пояса по среднему шву задних половинок.

С изнаночной стороны левой передней половинки под накладным карманом расположена этикетка ФИО.