

## **ТЕХНИЧЕСКОЕ ОПИСАНИЕ**

к ГОСТ 12.4.280-2014 «Одежда специальная для защиты от общих производственных загрязнений и механических воздействий. Общие технические требования.»

**87480651 Халат женский Сансара-001 (тк.Смесовая,160) MedLine, белый**

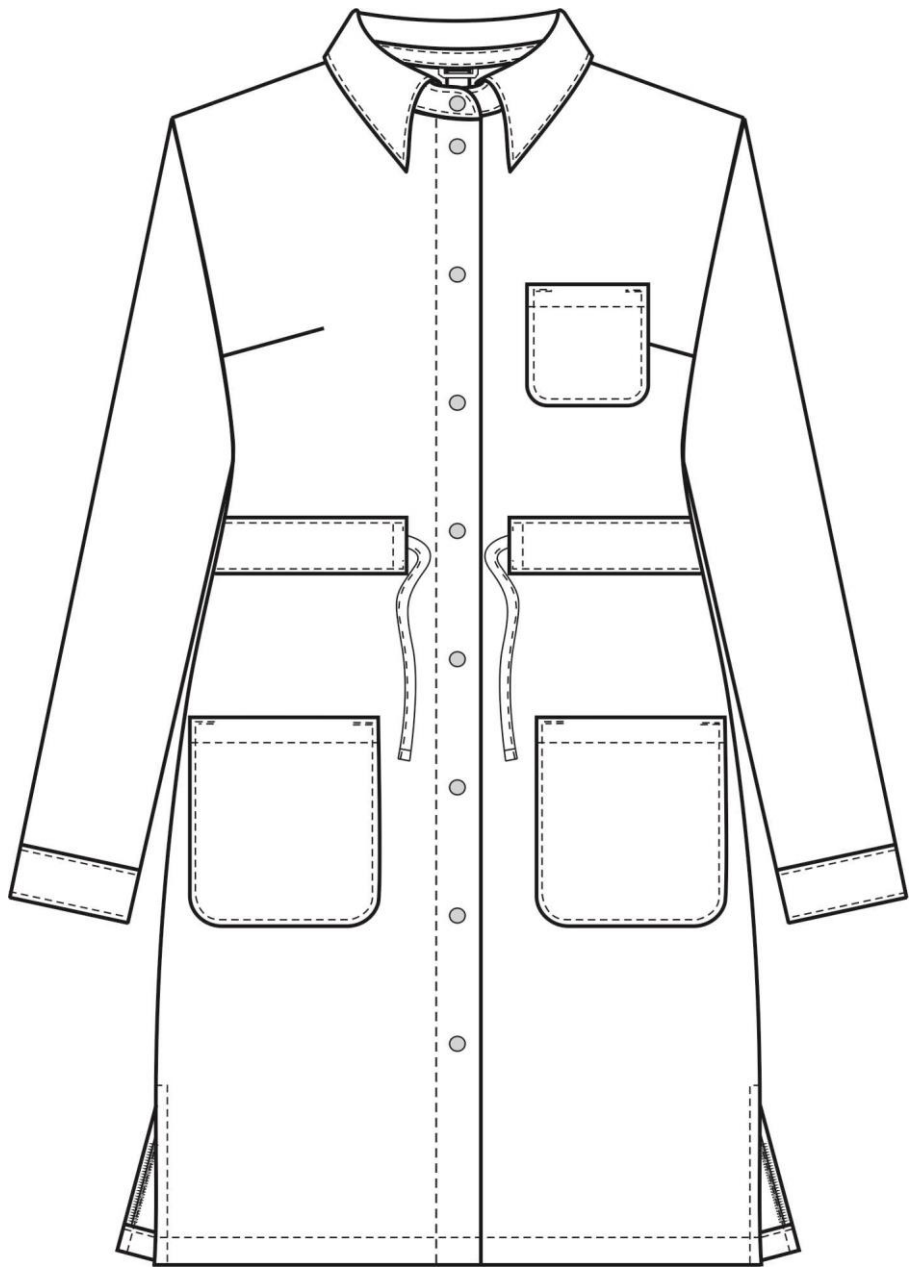


Рис. 1 Халат женский Сансара-001 (тк.Смесовая,160) MedLine, белый вид спереди.

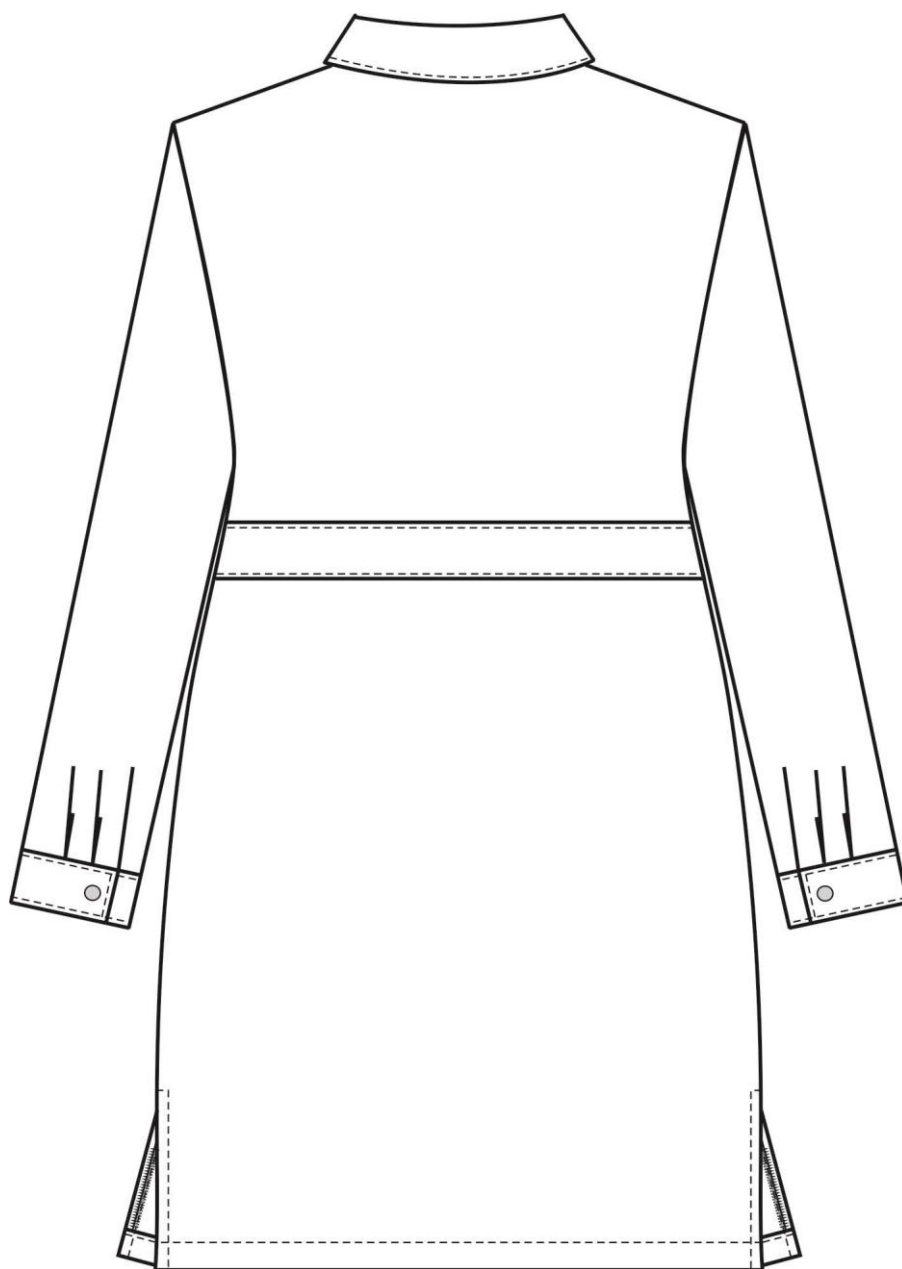


Рис. 2. Халат женский Сансара-001 (тк.Смесовая,160) MedLine, белый  
вид сзади.

Изделия по размерам должны изготавливаться на типовые фигуры, в соответствии с классификацией: по обхвату груди 80-140, по росту 158-200, по ГОСТ 31396-2009 и настоящего технического описания.

Табл. 1.

| Обхват груди типовой фигуры, см |       |         |         |         |         |         |         |
|---------------------------------|-------|---------|---------|---------|---------|---------|---------|
| 80-84                           | 88-92 | 96-100  | 104-108 | 112-116 | 120-124 | 128-132 | 136-140 |
| Рост типовой фигуры, см         |       |         |         |         |         |         |         |
| 158-164                         |       | 170-176 |         | 182-188 |         | 194-200 |         |

### Описание внешнего вида модели

Халат женский Сансара-001 MedLine изготавливается согласно ГОСТ 12.4.280-2014 «Одежда специальная для защиты от общих производственных загрязнений и механических воздействий. Общие технические требования.»

**Халат** полуприлегающего силуэта, с центральной застежкой на 9 пар кнопок, по линии талии настроена кулиса для регулировки объёма.

*Полочка* цельнокроеная с нагрудными вытачками, направленными вверх. На левой детали переда, нижних частях бочков расположены накладные карманы, вход в карманы обработаны в подгибку с закрытым срезом.

*Спинка* цельнокроеная с кулисой на уровне талии.

*Горловина* со стояче-отложным воротником. По спинке в шов стойки воротника крепится основная этикетка.

*Рукава длинные*, втачные, с 2-мя односторонними складками по низу рукава. Разрез рукава обработан окантовкой, внешняя окантованная сторона окантовки застрачивается в сторону изнанки. В верхнем конце разреза, окантовка с изнаночной стороны стачивается под углом (см. схему), притачная манжета с горизонтальной шлицей, застёгивается на одну кнопку.

*Низ* изделия обработан швом в подгибку с закрытым срезом. Разрезы в боковом шве обработаны швом в подгибку с открытым срезом.

В левый боковой шов вставляется запасной лоскут.