

ТЕХНИЧЕСКОЕ ОПИСАНИЕ № 87484786

к ГОСТ 12.4.250-2019 «Одежда специальная для защиты от искр и брызг расплавленного металла»

ГОСТ Р 12.4.297-2013 «Одежда специальная для защиты от повышенных температур теплового излучения, конвективной теплоты, выплесков расплавленного металла, контакта с нагретыми поверхностями, кратковременного воздействия пламени»

ГОСТ 12.4.280-214 «Одежда специальная для защиты от общих производственных загрязнений и механических воздействий. Общие технические требования»

Костюм от повышенных температур Сталкер (тк.Молескин), черный

1 класс защиты

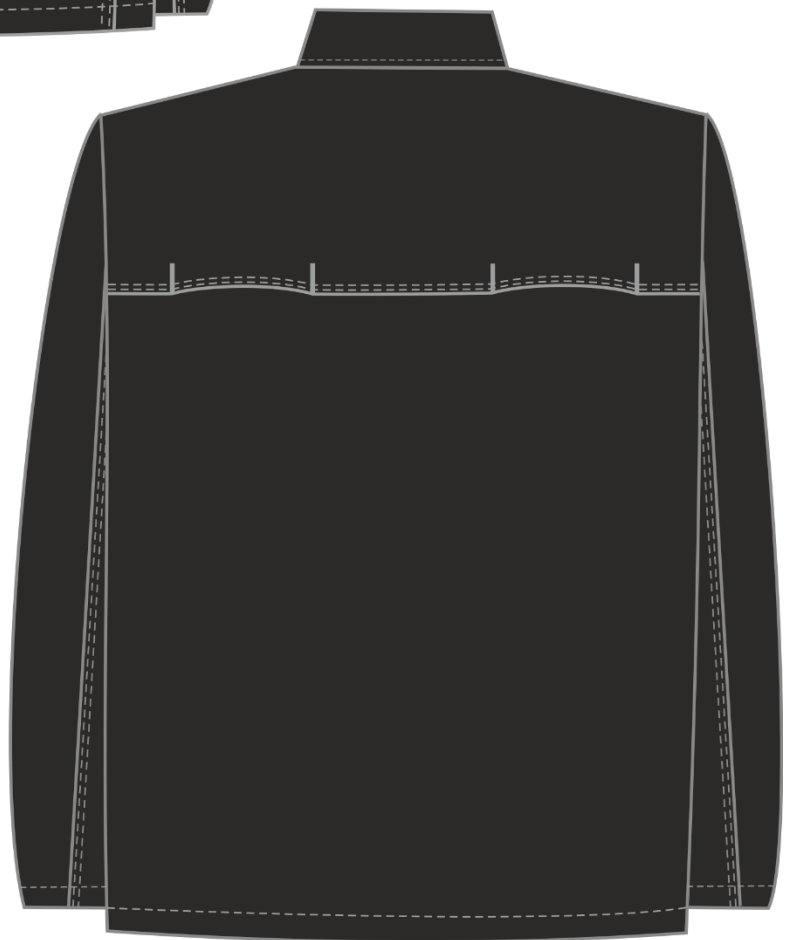


Рис. 1. Эскиз **Костюм от повышенных температур Сталкер (тк.Молескин),**
черный. Куртка, вид спереди.



Рис. 2. Эскиз **Костюм от повышенных температур Сталкер (тк.Молескин),**
черный. Вид спереди, сбоку и сзади.

Изготовление и раскрой (отклонения от нитей основы в тканях и допуски при раскрое) изделий, должны соответствовать требованиям настоящего технического описания, основам промышленных методов обработки специальной одежды и образцу, утверждённому в установленном порядке.

Изделия по размерам должны изготавливаться на типовые фигуры, в соответствии с классификацией: по обхвату груди 80-140, по росту 158-200 по ГОСТ 31399-2009 и настоящего технического описания.

Табл. 1.

Обхват груди типовой фигуры, см							
80-84	88-92	96-100	104-108	112-116	120-124	128-132	136-140
Рост типовой фигуры, см							
158-164		170-176		182-188		194-200	

Описание внешнего вида модели

Костюм от повышенных температур Сталкер (тк.Молескин), черный предназначен для защиты от общих производственных загрязнений и механических воздействий, изготавливается в соответствии с к ГОСТ 12.4.250-2019 «Одежда специальная для защиты от искр и брызг расплавленного металла», ГОСТ Р 12.4.297-2013 «Одежда специальная для защиты от повышенных температур теплового излучения, конвективной теплоты, выплесков расплавленного металла, контакта с нагретыми поверхностями, кратковременного воздействия пламени», ГОСТ 12.4.280-214 «Одежда специальная для защиты от общих производственных загрязнений и механических воздействий. Общие технические требования».

Костюм состоит из куртки и брюк.

Куртка прямая, с центральной супатной застежкой на пять петель и пуговиц.

Полочки с усилительными накладками, имитирующими рельефные швы. В шве настрачивания накладки на полочку выполнен карман, мешковина кармана настрачивается на полочку. По входу в карман устанавливаются горизонтальные закрепки. С изнаночной стороны левой полочки под карманом настроена этикетка ФИО.

Спинка с кокеткой, переходящей на полочку. В шве настрачивания кокетки расположены два вентиляционных отверстия.

Рукава втачные, двухшовные с усилительными накладками. Локтевой срез накладки рукава входит в локтевой шов рукава. На левом рукаве настроен шеврон по разметке на лекалах. Рукава обработаны вподгибку с закрытым срезом.

Воротник втачной, отложной. В горловину куртки вставляется основная этикетка и вешалка из основной ткани.

Низ изделия, низ рукава обработан вподгибку с закрытым срезом. Ширина шва настрачивания 25мм.

В левый боковой шов, с изнаночной стороны вставляется запасной лоскут из основной ткани.

Брюки прямого силуэта с ластовицей по шаговому шву, с центральной застежкой гульфик на две петли и пуговицы. Пояс внутренний застегивается на петлю и пуговицу с пятью шлевками. Брюки без боковых швов.

На правой половине брюк расположен накладной карман. Вход в карман обработан вподгибку с закрытым срезом.

На левой и правой половине брюк расположены усилительные накладки. Сзади расположены талиевые вытачки.

Низ брюк обработан вподгибку с закрытым срезом. Ширина шва 25мм.

Основная этикетка прикрепляется по центру спинки внутреннего пояса.

С изнаночной стороны правой половины под карманом расположена этикетка ФИО.