

ТЕХНИЧЕСКОЕ ОПИСАНИЕ №50510000, 87479348

к ГОСТ 12.4.281-2014 «Одежда специальная повышенной видимости. Технические требования»

к ГОСТ 12.4.280-2014 «Одежда специальная для защиты от общих производственных загрязнений и механических воздействий. Общие технические требования.»

50510000 Костюм Дорожник (тк.Смесовая,210) п/к, оранжевый/т.синий

87479348 Костюм Дорожник (тк. Смесовая,210) п/к, лимонный/черный

Коэффициент сложности модели 2

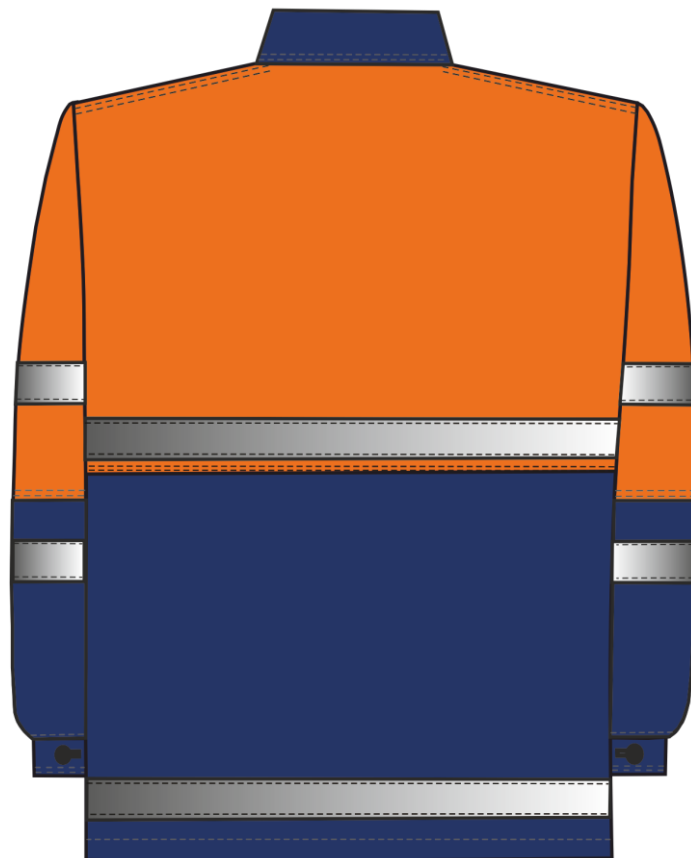


Рис.1. Эскиз Костюм Дорожник (тк.Смесовая,210) п/к, оранжевый/т.синий. Куртка.
Вид спереди и сзади.

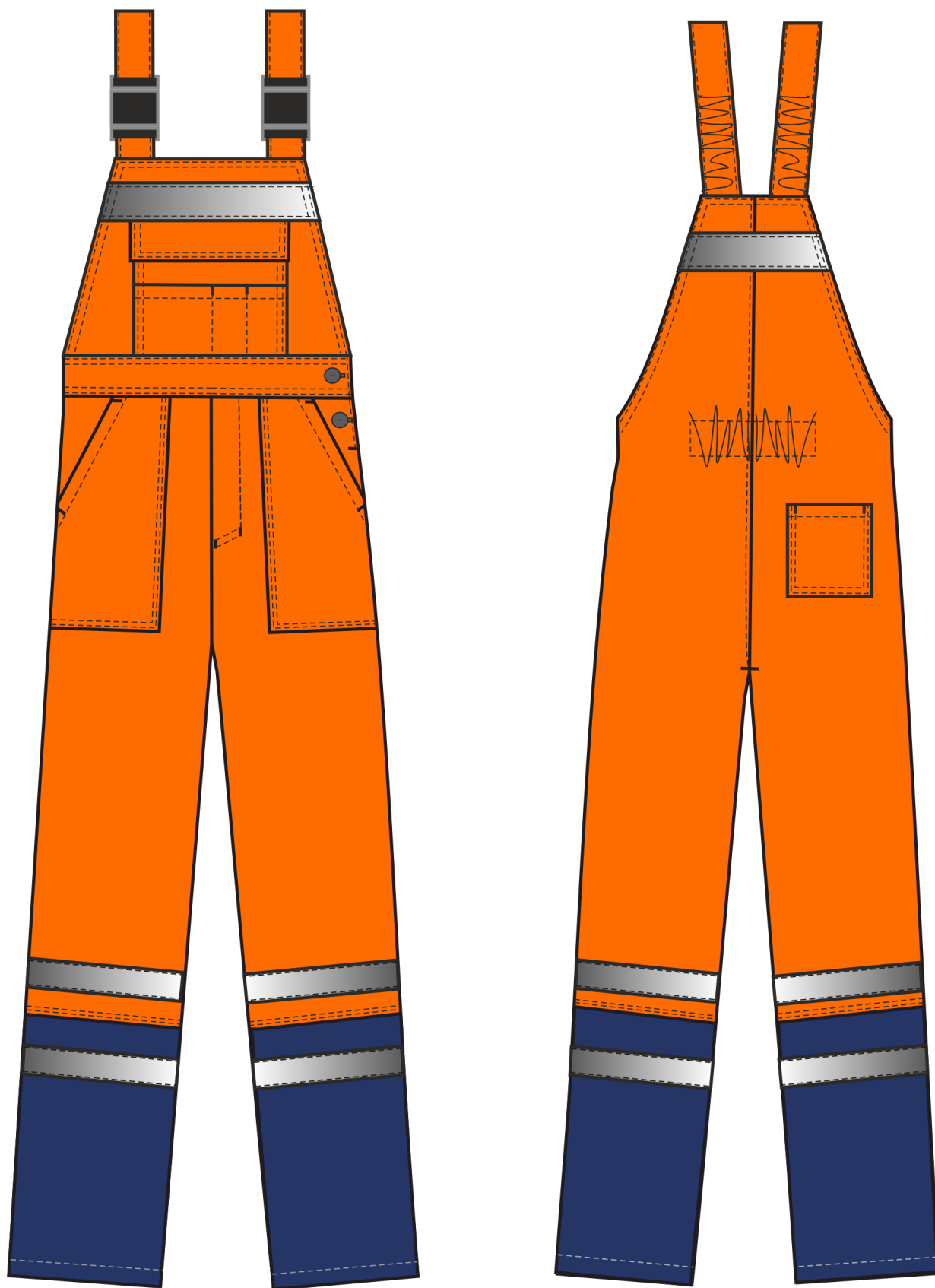


Рис.2. Эскиз Костюм Дорожник (тк.Смесовая,210) п/к, оранжевый/т.синий.
Полукомбинезон. Вид спереди и сзади.

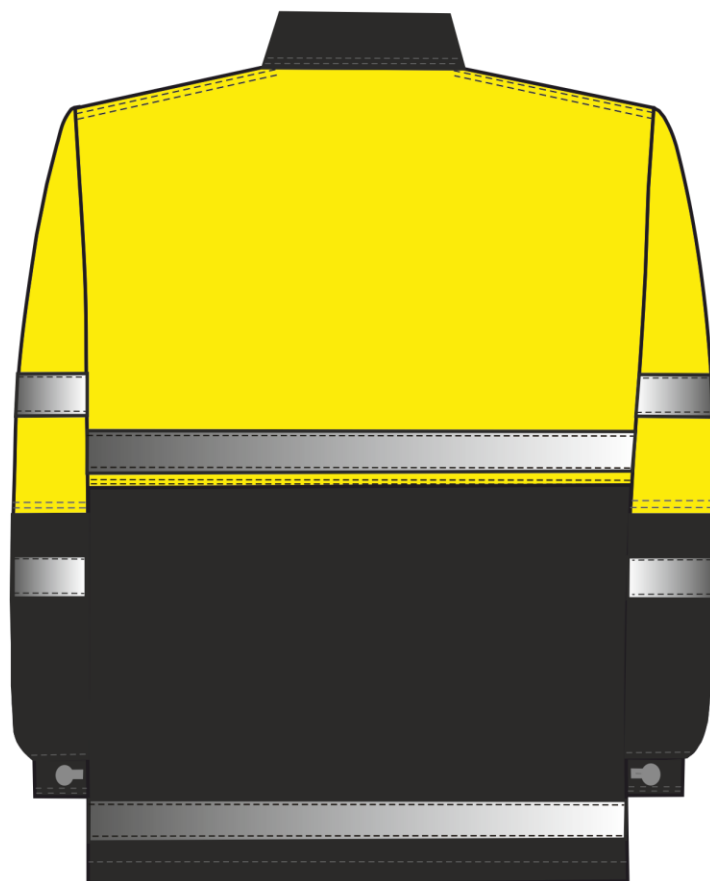


Рис.3. Эскиз Костюм Дорожник (тк.Смесовая,210) п/к, лимонно-черный. Куртка.
Вид спереди и сзади.

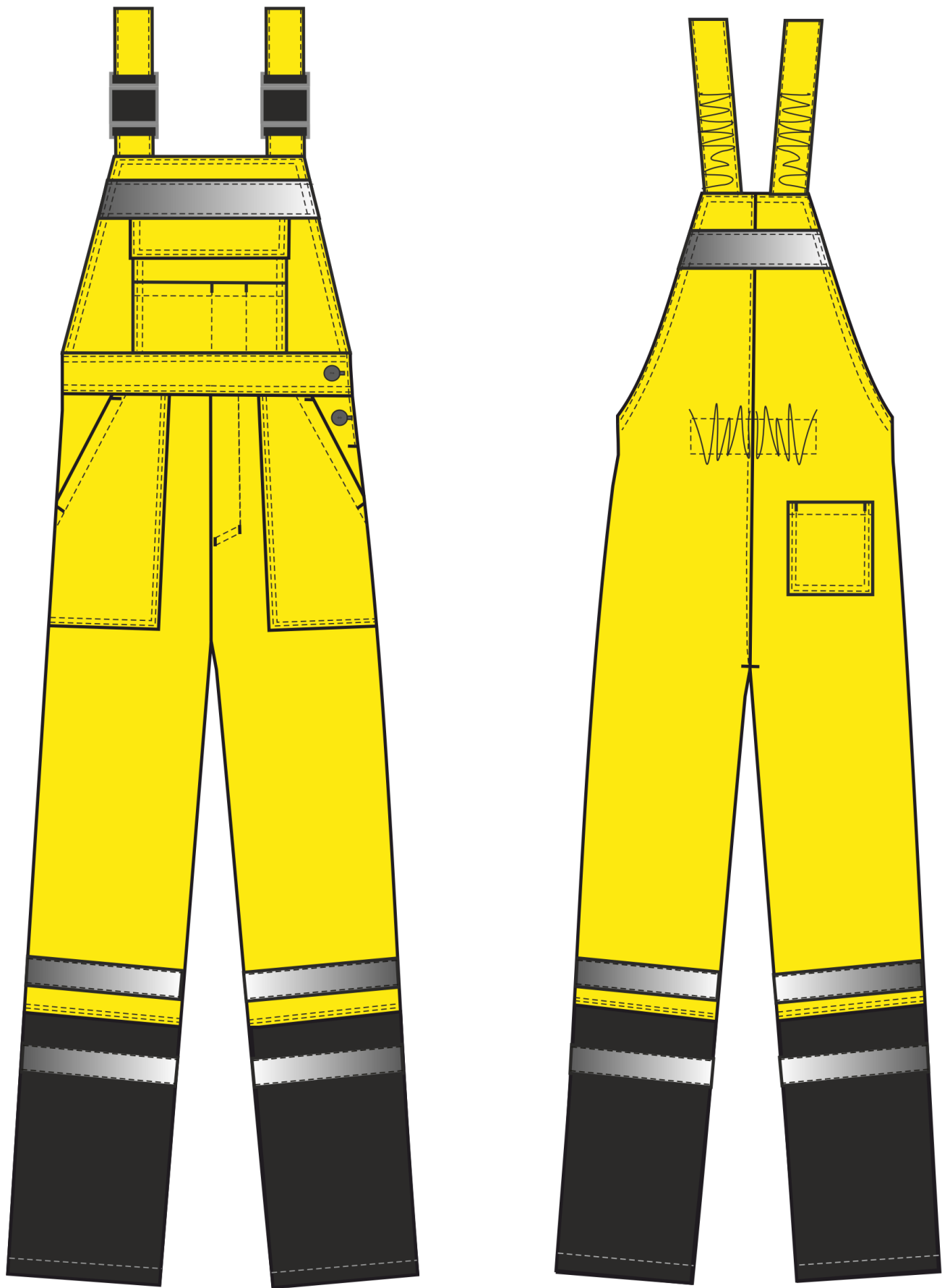


Рис.4. Эскиз Костюм Дорожник (тк.Смесовая,210) п/к, лимонно-черный.
Полукомбинезон. Вид спереди и сзади.

Изготовление и раскрой (отклонения от нитей основы в тканях и допуски при раскрое) изделия должны соответствовать требованиям настоящего технического описания, основам промышленных методов обработки специальной одежды и образцу, утвержденному в установленном порядке.

Изделия по размерам должны изготавливаться на типовые фигуры, в соответствии с классификацией: по обхвату груди 80-140, по росту 158-200, по ГОСТ 31399-2009 и настоящего технического описания.

Табл. 1

Обхват груди типовой фигуры, см							
80-84	88-92	96-100	104-108	112-116	120-124	128-132	136-140
Рост типовой фигуры, см							
158-164		170-176		182-188		194-200	

Описание внешнего вида модели

Костюм мужской летний Дорожник предназначен для визуального обозначения присутствия носящих его людей при дневном освещении и ночью в свете фар, изготавливается в соответствии с ГОСТ 12.4.281-2014 «Одежда специальная повышенной видимости. Общие технические требования». Костюм относится к 3 классу защиты. И в соответствии с ГОСТ 12.4.280-2014 «Одежда специальная для защиты от общих производственных загрязнений и механических воздействий. Общие технические требования.»

Костюм состоит из куртки и полукомбинезона.

Куртка удлиненная прямого силуэта, с центральной застёжкой на 5 петель и пуговиц. Планка-подборт выполнена из отделочной ткани. В горловину куртки вставляется вешалка и основная этикетка.

Полочки и спинка состоят из верхних и нижних частей. На верхнюю часть полочки настроены накладные карманы с клапаном, застёгивающиеся на одну ленту «контакт». **Тканевую этикетку «Факел» вставляют в нижний край левого кармана в шов со стороны застёжки.**

На нижнюю часть полочек из отделочной ткани настроены накладные карманы с клапаном, застёгивающиеся на две ленты «контакт». Верхний срез клапана входит в шов стачивания верхней и нижней части. Боковой срез кармана входит в боковой шов куртки. **Этикетка ФИО настрачивается с изнаночной стороны левой полочки под карман. В подгибку верхнего кармана левой полочки вставляется петля из репсовой ленты для бейджа.**

Рукава втачные, одношовные, состоящие из двух частей: верхняя из основной ткани, нижняя из отделочной ткани. Рукава заканчиваются горизонтальной шлицей и притачной манжетой, из отделочной ткани, застёгивающейся на одну петлю и пуговицу.

На полочки, спинку и рукава настрачивается по две светоотражающей полосы (далее СОП, шириной **50 мм**) по рассечкам: по одной на верхних деталях и по одной на нижних деталях.

Воротник втачной отложной из отделочной ткани.

Низ куртки обработан швом вподгибку с закрытым срезом.

Полукомбинезон (далее п/к) прямого силуэта с застёжкой «гульфик» на две петли и пуговицы.

Передние и задние половинки состоят из двух частей: верхних и нижних. Верхние части из основной ткани, нижние части из отделочной ткани.

П/к с притачной грудкой и поясом. На грудке расположен накладной карман с клапаном, застёгивающийся на две ленты «контакт». На карман грудки настроен малый накладной карман с двумя зональными делениями. Передние половинки п/к с боковыми, накладными карманами с наклонным входом. ***На грудку п/к с изнаночной стороны под карман настроена этикетка ФИО.***

На грудку настроена СОП, нижний срез СОП накрывает клапан кармана. На передние и задние половинки настрачивается по две полосы СОП: одна на верхнюю часть и одна на нижнюю часть.

Задняя часть п/к с цельнокроеной спинкой. П/к с кулисой и внутренней эластичной резинки на уровне талии спинки для прилегания изделия по фигуре.

На правой задней половинке п/к расположен накладной карман.

Бретели регулируются при помощи пряжек - фастексов и внутренней эластичной ленты.

Низ брюк обработан швом вподгибку с закрытым срезом.