

## ***ТЕХНИЧЕСКОЕ ОПИСАНИЕ №87468676; 87468677***

к ГОСТ 12.4.303-2016 «Одежда специальная для защиты от пониженных температур. Технические требования»

ГОСТ 12.4.280-2014 «Одежда специальная для защиты от общих производственных загрязнений и механических воздействий. Общие технические требования.»

ТР ТС 019/2011

**87468676 Костюм зимний Фаворит-Мега (тк.Таслан) п/к,  
т.серый/черный**

**87468677 Костюм зимний Фаворит-Мега (тк.Таслан) п/к,  
т.синий/черный**



Рис. 1. Эскиз Костюм зимний Фаворит-Мега (тк.Таслан) п/к, т.серый/черный.  
Куртка, вид спереди



Рис. 1. Эскиз Костюм зимний Фаворит-Мега (тк.Таслан) п/к, т.синий/черный.  
Куртка, вид спереди

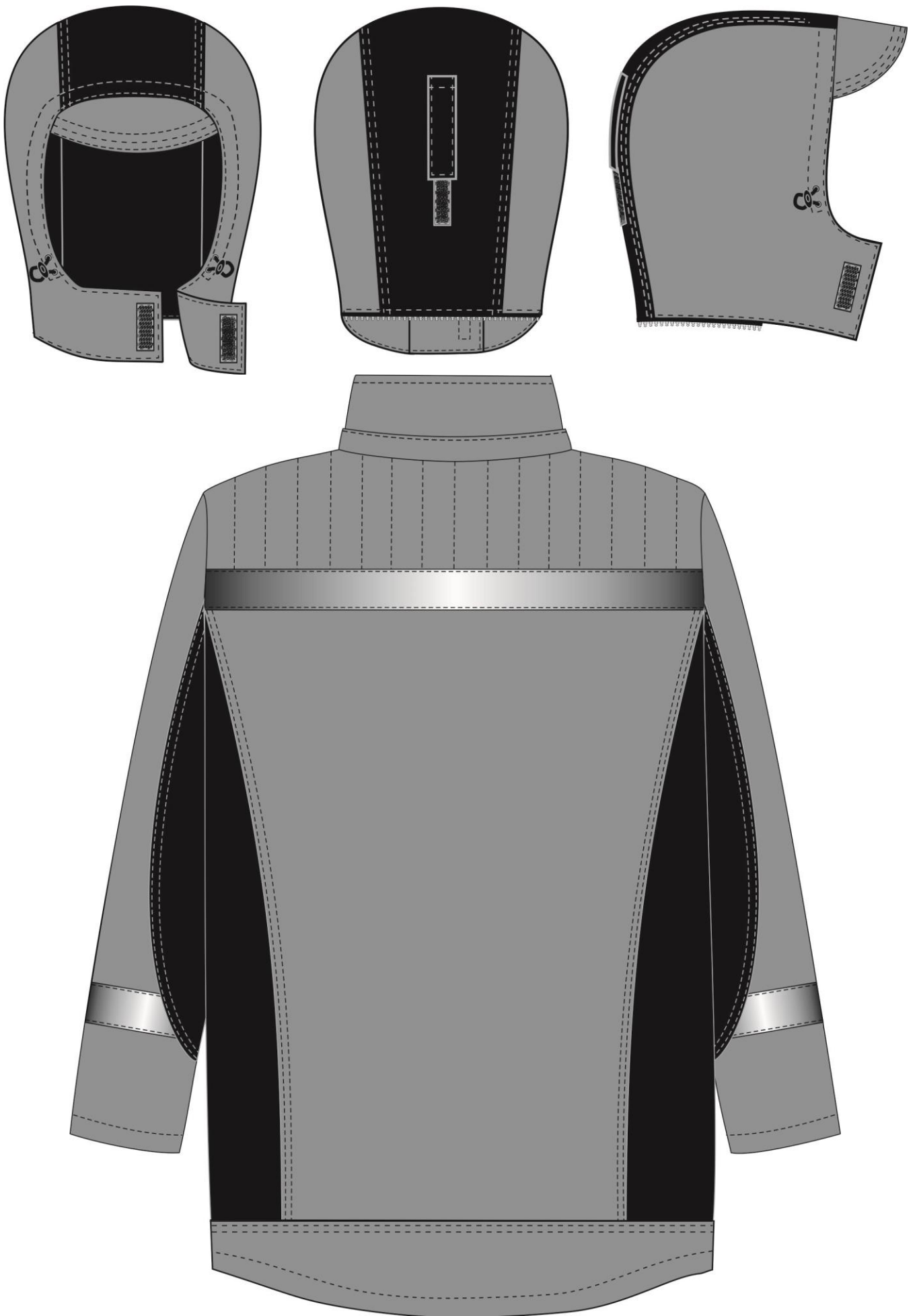


Рис. 2. Эскиз Костюм зимний Фаворит-Мега (тк.Таслан) п/к, т.серый/черный.  
Куртка, вид сзади. Капюшон, вид спереди, сзади и сбоку.



Рис. 1. Эскиз Костюм зимний Фаворит-Мега (тк.Таслан) п/к, т.синий/черный.  
Куртка, вид сзади

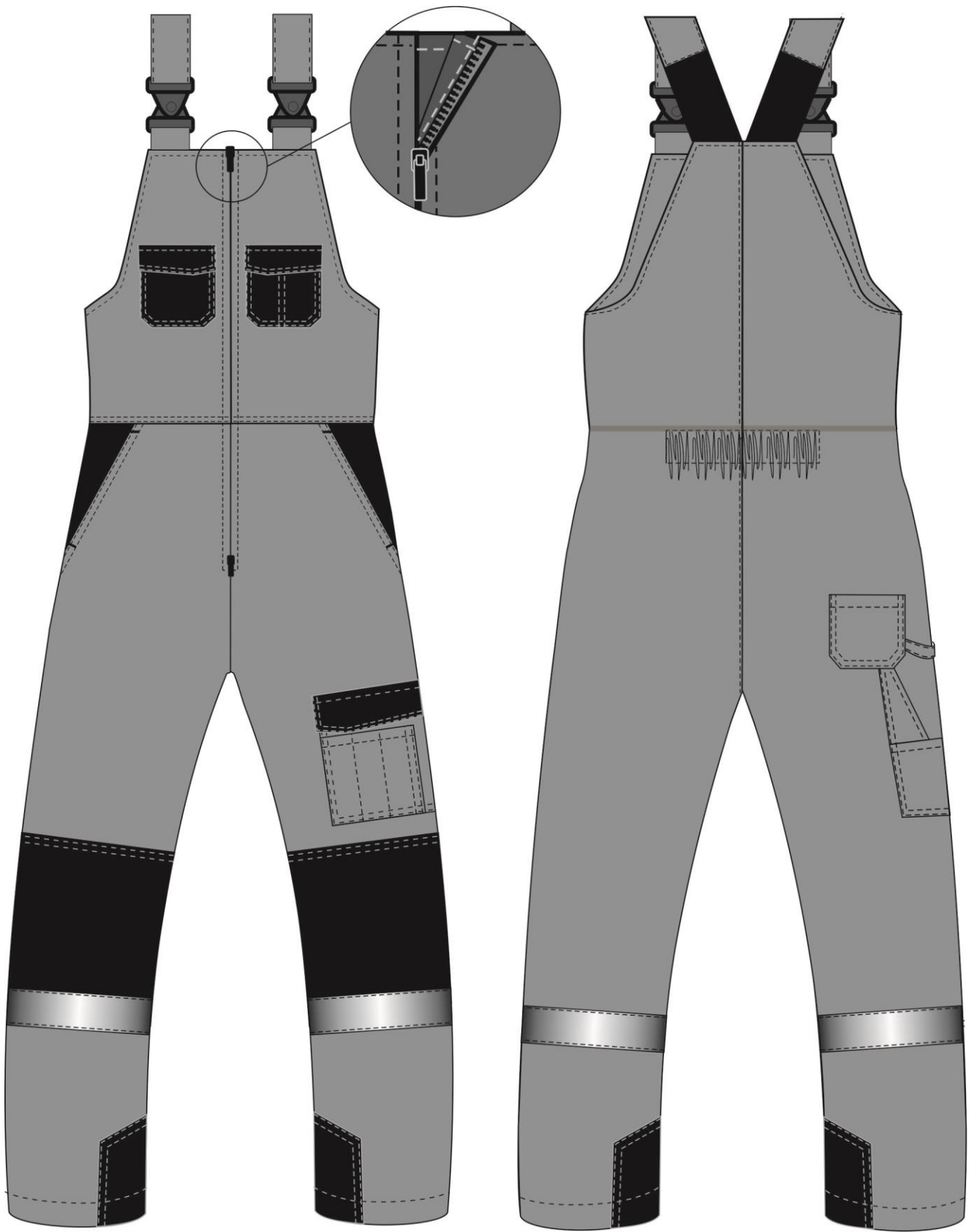


Рис. 3. Эскиз Костюм зимний Фаворит-Мега (тк.Таслан) п/к, т.серый/черный.  
Полукомбинезон, вид спереди и сзади.



Рис. 3. Эскиз Костюм зимний Фаворит-Мега (тк.Таслан) п/к, т.синий/черный.  
Полукомбинезон, вид спереди и сзади.

Изготовление и раскрой (отклонения от нитей основы в тканях и допуски при раскрое) куртки, должны соответствовать требованиям настоящего технического описания, основам промышленных методов обработки специальной одежды и образцу, утверждённому в установленном порядке.

Костюм по размерам должен изготавливаться на типовые фигуры, в соответствии с классификацией: по обхвату груди 80-140, по росту 158-200 по ГОСТ 31399-2009 и настоящего технического описания.

Табл. 1.

Обхват груди типовой фигуры, см							
80-84	88-92	96-100	104-108	112-116	120-124	128-132	136-140
Рост типовой фигуры, см							
158-164		170-176		182-188		194-200	

### Описание внешнего вида модели

Костюм зимний Фаворит-Мега состоит из куртки и полукомбинезона, предназначен для защиты работающих от пониженных температур в различных отраслях промышленности, изготавливается в соответствии с ГОСТ 12.4.303-2016 «Одежда специальная для защиты от пониженных температур. Технические требования», ГОСТ 12.4.280-2014 «Одежда специальная для защиты от общих производственных загрязнений и механических воздействий. Общие технические требования».

**Куртка** прямого силуэта, с центральной застёжкой на тесьму «молния» и утепленную ветрозащитную планку застёгивающуюся на четыре ленты–контакт. Ветрозащитная планка настрачивается от линии втачивания воротника до низа изделия. Куртка с притачной утепленной подкладкой, съёмным утеплённым капюшоном.

**Полочки** на кокетках. Кокетки состоят из двух частей: нижней и верхней (цельнокроеной с кокеткой спинки) из основной ткани, простеганной вертикальными строчками, в соответствии с разметкой в лекалах. По линии стачивания кокетки с нижней частью полочки настроен СОП 50 мм. Нижняя часть полочки состоит из двух частей: центральной из основной ткани и бочка из отделочной ткани.

Полочки с верхними накладными фигурными карманами, состоящими из двух частей. Малые карманы с разделительными вертикальными строчками. Фигурные клапаны из отделочной ткани, застёгивающиеся на ленту-контакт, верхними срезами входят в шов притачивания кокетки. **В вертикальный шов притачивания верхнего кармана на левой полочке вставлена этикетка флажок «Факел»** по насечкам в лекалах. В нижний шов притачивания накладного кармана правой полочки вставлена пата с металлическим полукольцом.

В нижней части рельефного шва, соединяющего центральную часть с бочками, расположены внутренние карманы с вертикальным входом, застёгивающимися на молнию. Вход в карман оформлен фигурной втачной листочкой из отделочной ткани.

**Спинка** на кокетке, на шов притачивания кокетки настроен СОП 50мм. Средняя часть спинки из трех частей: центральной из основной ткани и бочков из отделочной ткани. Нижняя часть спинки с фигурным отлетом из основной ткани. Низ обработан обтачкой.



**Рукава** втачные, по низу рукава настроен СОП **50мм** (по разметки на лекалах). В боковых частях рукава фигурные вставки из отделочной ткани. Низ рукавов обработан швом в подгибку с закрытым срезом, ширина шва **25мм**. На подкладку рукава настроен трикотажный напульсник.

**Воротник** втачной, стойка. В шов стачивания верхнего воротника и кокеток вставлена планка для пристегивания капюшона с одной частью тесьмы молния. В шов втачивания нижнего воротника и утепленной подкладки вставляется вешалка и основная этикетка.

**Капюшон** утепленный, состоит из центральной и боковых частей. Капюшон пристегивается к куртке на тесьму «Молния», регулируется по лицевому вырезу шнуром с двухдырочными фиксаторами, выходящим через люверсы. Подбородочная часть с застёжкой на одну часть ленты-контакт.

Верхняя часть капюшона с регулировочной патой фиксируется на ленту-контакт. По лицевому вырезу вставлен стеганный козырек. Отделочная строчка по лицевому вырезу идет на 1-2 мм от края и на 25 мм от первой строчки.

**Утеплённая притачная подкладка** с втачными рукавами. На левую полочку подкладки настроен верхний накладной карман из основной ткани, застегивающийся на ленту-контакт, **на карман настроена этикетка ФИО**. На уровне талии кулиса с эластичным шнуром, выходящим через люверсы в подборте, который регулируется двухдырочными фиксаторами.

**Рукава подкладки** одношовные. В нижней части настрачивается трикотажный напульсник в соответствии с разметкой в лекалах.

**Утеплитель** с подкладкой простёганы вертикальными параллельными строчками, в соответствии с разметкой в лекалах. В левый боковой шов подкладки вставляются запасные лоскуты основной, отделочной, контрастной ткани.

В готовом изделии подкладка скрепляется с тканью верха по пройме у бокового и плечевого швов при помощи держателей. На капюшоне скрепляется по центру швов стачивания центральной части с боковыми.

**Полукомбинезон** с центральной застёжкой на тесьму «молния», высота сиденья регулируется бретелями с открытыми участками помочной резинки и фастексами. Полукомбинезон с притачной утепленной подкладкой, простеганной в соответствии с разметкой в лекалах.

**Передние половинки брюк** с отрезной грудкой, на обе части которой настроены фигурные накладные карманы с фигурными клапанами из отделочной ткани, застегивающимися на ленту контакт. На левом кармане проложена разделительная строчка. В нижней части передних половинок боковые карманы с наклонным входом. Бочок кармана выполняется из отделочной ткани, в верхней части закрепка параллельно поясу. В нижней части входа в карман закрепки перпендикулярно входу. Передние половинки с усилительными накладками в области колена из отделочной ткани. Нижний срез накладки вставляется под СОП **50 мм** настроенный в районе голени.

На левой половине в районе бедра расположен накладной карман с дополнительным карманом, разделенным строчками, закрывающийся фигурным клапаном с лентой-контакт, карман заходит на заднюю половину брюк.

**Задние половинки брюк** с участком эластичной тесьмы в районе талии. Накладным фигурным карманом на правой задней половинке. В боковой шов притачивания кармана вставлена пата, которая другим концом вставляется в

боковой шов. В нижний шов накладного кармана вставлена верхняя часть кармана для инструментов, состоящего из двух частей, одним срезом входящими в боковой шов. В районе голени настроен СОП шириной **50мм**.

*Низ брюк* обработан швом в подгибку с закрытым срезом. Ширина шва **25 мм**. По низу шаговых швов настроен фигурный усилитель из отделочной ткани.

*Утеплённая притачная подкладка* простегана вертикальными параллельными строчками, в соответствии с разметкой в лекалах.

В средний шов задней части вставлена основная этикетка.

*На левую переднюю половинку подкладки в области груди настроена этикетка ФИО (см. схему).*