

ТЕХНИЧЕСКОЕ ОПИСАНИЕ № 87472319

ГОСТ 12.4.303-2016 «Одежда специальная для защиты от пониженных температур. Технические требования»

**87472319 Костюм зимний Ховард (тк.Балтекс,210) брюки,
т.серый/лимон**



Рис.1. Эскиз **Костюм зимний Ховард (тк.Балтекс,210) брюки,**
т.серый/лимон. Куртка, вид спереди.



Рис.2. Эскиз **Костюм зимний Ховард (тк.Балтекс,210) брюки,**
т.серый/лимон. Куртка, вид сзади.

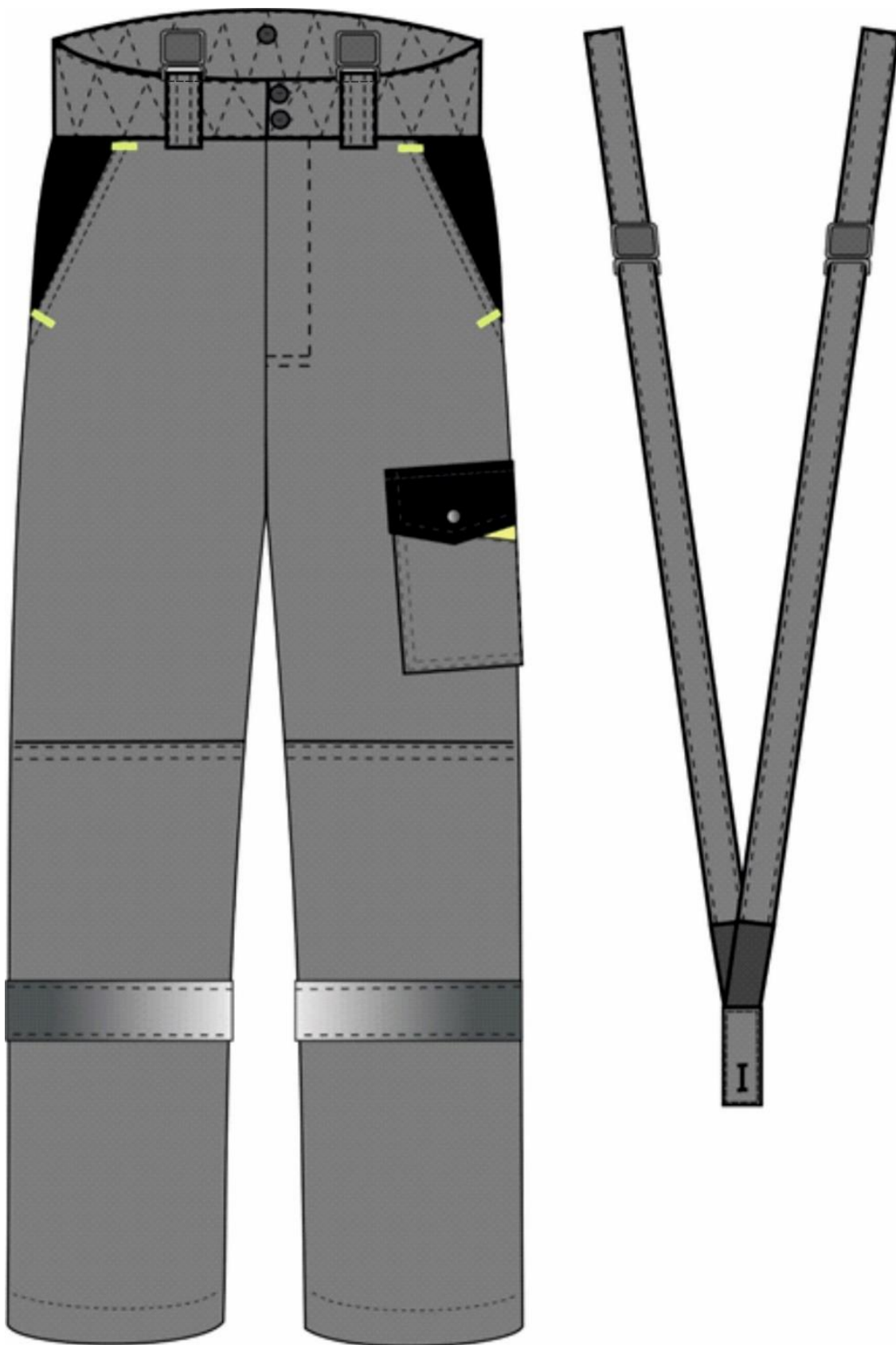


Рис.3. Эскиз **Костюм зимний Ховард** (тк.Балтекс,210) брюки, т.серый/лимон.Брюки, вид спереди.

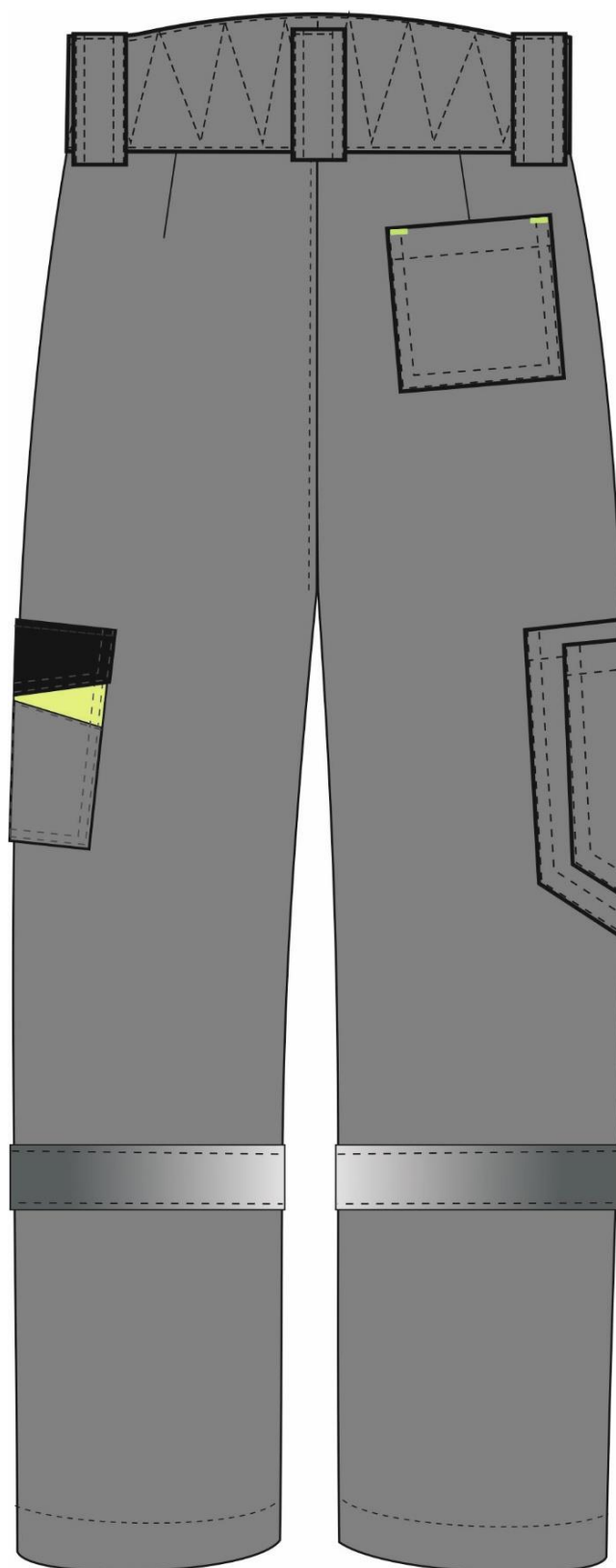


Рис.4. Эскиз **Костюм зимний Ховард (тк.Балтекс,210) брюки,**
т.серый/лимон. Брюки, вид сзади.

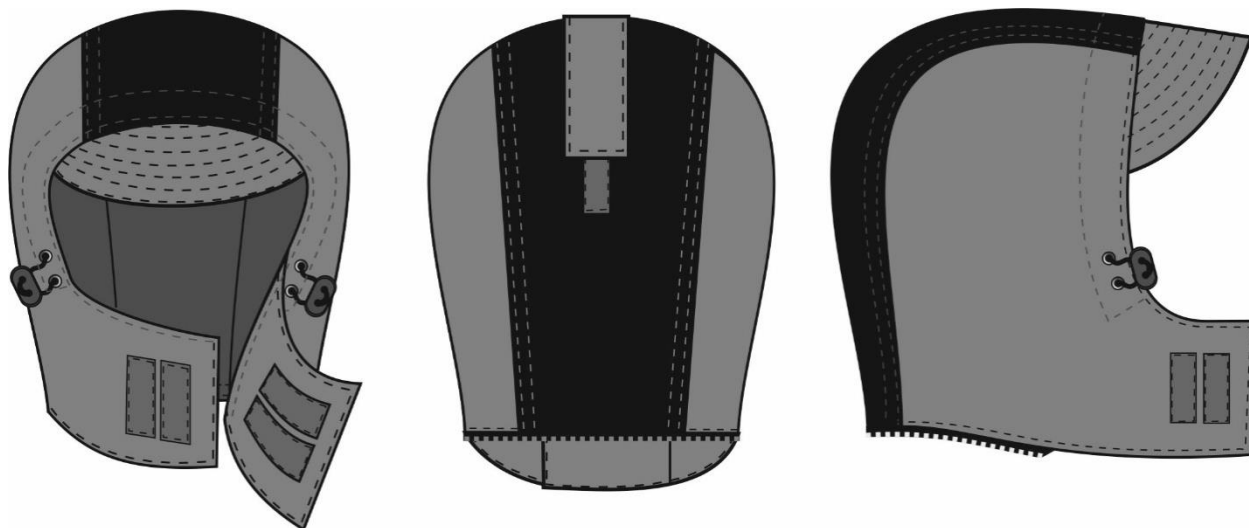


Рис.5. Эскиз **Костюм зимний Ховард (тк.Балтекс,210) брюки,**
т.серый/лимон.Капюшон.

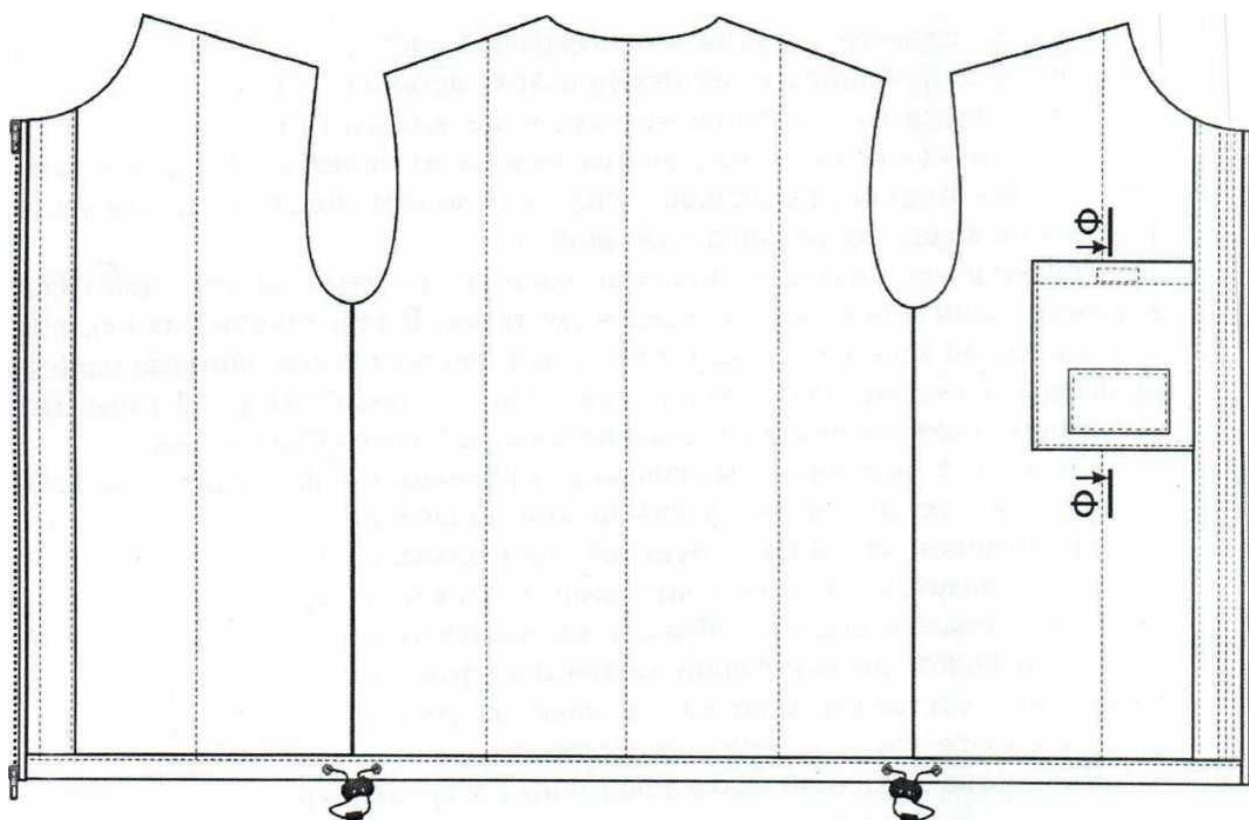


Рис.6. Эскиз **Костюм зимний Ховард (тк.Балтекс,210) брюки,**
т.серый/лимон. Подкладка.

Изготовление и раскрой (отклонения от нитей основы в тканях и допуски при раскрое) куртки, должны соответствовать требованиям настоящего технического описания, основам промышленных методов обработки специальной одежды и образцу, утверждённому в установленном порядке.

Костюм по размерам должен изготавливаться на типовые фигуры, в соответствии с классификацией: по обхвату груди 80-140, по росту 158-200 по ГОСТ 31399-2009 и настоящего технического описания.

Табл.1.

| Обхват груди типовой фигуры, см | | | | | | | |
|---------------------------------|-------|---------|---------|---------|---------|---------|---------|
| 80-84 | 88-92 | 96-100 | 104-108 | 112-116 | 120-124 | 128-132 | 136-140 |
| Рост типовой фигуры, см | | | | | | | |
| 158-164 | | 170-176 | | 182-188 | | 194-200 | |

Описание внешнего вида

Костюм зимний Ховард (тк.Балтекс,210) брюки, т.серый/лимон состоит из куртки и брюк, предназначен для защиты работающих от пониженных температур в различных отраслях промышленности изготавливается в соответствии с ГОСТ 12.4.303-2016 «Одежда специальная для защиты от пониженных температур. Технические требования».

Куртка прямого силуэта, с центральной застёжкой на тесьму «молния» и утепленную ветрозащитную планку (в планку вставлена ветрозащитная прокладка) застёгивающейся на три ленты-контакт и две кнопки (в верхней и нижней части планки). Ветрозащитная планка настрачивается от линии втачивания воротника до низа изделия. Куртка с притачной утепленной и ветрозащитной подкладкой, со съёмным утеплённым капюшоном.

Полочки на кокетках. Кокетки со стоят из двух частей, центральной из основной ткани и боковой из отделочной ткани. В шов стачивания центральной и боковой частей кокеток вставлен кант из контрастной ткани, который одним срезом вставлен в плечевой шов, вторым срезом заходит под СОП на 10-15мм. По линии стачивания кокетки с нижней частью полочки настроен СОП 50 мм.

Полочки с верхними накладными карманами с фигурными вставками из контрастной ткани, и с утеплёнными клапанами из отделочной ткани, застёгивающиеся на кнопку. Верхний срез клапанов входит в шов стачивания кокеток и полочек. **В шов притачивания кокетки под клапан левого нагрудного кармана вставлена петля из репсовой ленты для крепления бейджа. В шов притачивания верхнего кармана на левой полочки (со стороны застёжки) вставлена этикетка- флажок «Факел» по насечкам в лекалах.** В рельефном шве полочек расположены внутренние карманы с вертикальным входом, вход в карманы декоративно отстрочен строчкой в виде листочки, по краям входа в карман поставлены закрепки контрастными нитками.

Низ куртки обработан швом в подгибку с закрытым срезом, ширина шва

25 мм, в припуск с изнаночной стороны вставлен шляпный шнур, выходящий через два люверса в районе боковых швов и фиксирующийся на двухдырочный фиксатор.

Спинка на кокетке из отделочной ткани, в шов притачивания кокетки вставлен кант из контрастной ткани. Нижняя часть спинки цельнокроенная.

Рукава втачные, двухшовные. Ниже локтя настроена СОП 50мм. В области кисти настроена прямоугольная пата, застегивающаяся на горизонтальную ленту- контакт. Низ рукавов обработан швом в подгибку с закрытым срезом, ширина шва 25мм. В подкладку рукава вставлен трикотажный напульсник.

Воротник втачной, стойка. Верхний воротник дублирован утеплителем и ветрозащитной прокладкой. В шов втачивания верхнего воротника и кокеток вставлена планка для пристегивания капюшона с одной частью тесьмы молния. Нижний воротник из ткани Флис. В шов втачивания нижнего воротника и утепленной подкладки вставляется вешалка и этикетка основная.

Капюшон утепленный с ветрозащитной прокладкой, состоит из центральной и боковых частей. Капюшон пристёгивается к куртке на тесьму «молния», регулируется по лицевому вырезу шнуром с двухдырочными фиксаторами, выходящим через люверсы.

Подбородочная часть с застёжкой на две ленты-контакт. Жесткая часть ленты- контакт нашивается на лицевую сторону правой подбородочной части капюшона насквозь. Мягкая часть нашивается на обтачку левой подбородочной части капюшона (не насквозь).

Верхняя часть капюшона с регулировочной патой фиксируется на ленту-контакт. По лицевому вырезу вставлен стеганный утепленный козырек. Отделочная строчка по лицевому вырезу идет на 1-2 мм от края и на 25 мм от первой строчки.

Ветрозащитная прокладка собирается отдельно и вставляется в изделие за верхним слоем утеплителя. Сначала простегивается утеплитель и подкладка, затем со стороны утепляющей прокладки настрачивается на открытые срезы уже собранная ветрозащитная прокладка. Так же вставляется в капюшон.

Утепленная притачная подкладка с втачными рукавами. На левую полочку подкладки настроен верхний накладной карман из основной ткани застегивающийся на ленту-контакт, на карман настроена **этикетка ФИО**.

Рукава подкладки состоят из двух частей: верхней и нижней. В шов втачивания верхней части и нижней части рукава притачивается трикотажный напульсник. Рукав ветрозащитной прокладки тоже состоит из двух частей.

Утеплитель с подкладкой простёганы вертикальными параллельными строчками, в соответствии с насечками в лекалах. В левый боковой шов подкладки вставляются запасные кусочки основной, отделочной, контрастной ткани, которые крепятся за уголок на середину запасного кусочка, пришивается дополнительная пуговица.

В готовом изделии подкладка скрепляется с тканью верха по пройме у бокового и плечевого швов при помощи кусочка ткани. Мешковина кармана крепится к ткани верха в соответствии с насечкой в лекалах. На капюшоне скрепляется по центру швов стачивания центральной части с боковыми.

Брюки с застёжкой гульфика на тесьму «молния», с высоким стеганым поясом, застёгивающимся на две петли и пуговицы, и пятью шлёвками. Высота сиденья регулируется пристяжными бретелями с помочной резинкой и фастексами. На две передние шлевки крепятся фастексы, которые застегиваются на пуговицу с внутренней стороны пояса. Брюки с притачной утепленной подкладкой и ветрозащитной прокладкой.

Передние половинки брюк с боковыми внутренними карманами с наклонным входом. Бочок кармана выполняется из отделочной ткани, в верхней части закрепка контрастными нитками параллельно поясу. В нижней части входа в карман закрепки контрастными нитками перпендикулярно входу. Передние половинки с усилительными накладками в области колена. Нижний срез накладки вставляется под СОП 50 мм. На левом боковом шве накладной карман с фигурным рельефом из контрастной ткани и утепленным клапаном, застегивающейся на одну кнопку.

Задние половинки брюк с талиевыми вытачками. Вход в верхний накладной карман ограничен контрастными закрепками на правой половине брюк. На бедре (с переходом на п.п. брюк) расположен двойной накладной карман. На поясе с изнаночной стороны пришита пуговица в центре задней части для пристегивания бретелей.

Низ брюк обработан швом в подгибку с закрытым срезом. Ширина 25 мм.

Пояс фигурно простёган вместе с утеплителем. Имеет пять шлевок одинаковой ширины. Передние шлевки пришиваются к верхнему краю пояса в соответствии с разметкой в лекалах, отлетной край шлевки имеет петлю и застегивается на пуговицу пришитую с внутренней стороны пояса, удерживая одну часть фастекса.

Ветрозащитная прокладка собирается отдельно и вставляется в изделие за верхним слоем утеплителя. Сначала простегивается утеплитель и подкладка, затем со стороны утепляющей прокладки настрачивается на открытые срезы уже собранная ветрозащитная прокладка.

Утеплённая притачная подкладка простегана вертикальными-параллельными строчками, в соответствии с разметкой в лекалах.

В шов притачивания пояса, с изнаночной стороны, пришивается этикетка основная.

На левую переднюю половинку подкладки настроена этикетка ФИО (см. схему).