

## **ТЕХНИЧЕСКОЕ ОПИСАНИЕ № 87475770, 87475771, 87474872**

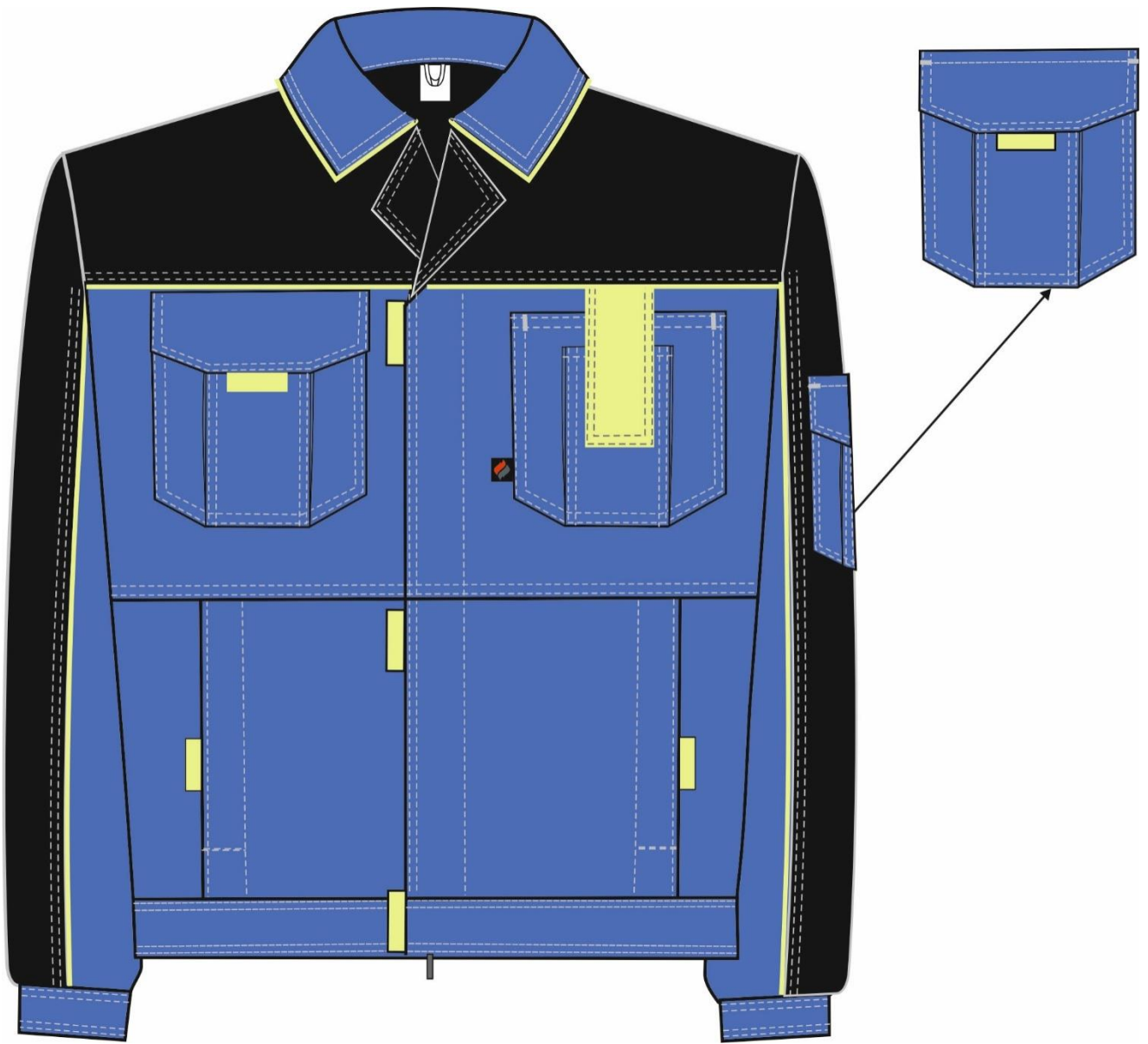
ГОСТ 12.4.280-2014 «Одежда специальная для защиты от общих производственных загрязнений и механических воздействий. Общие технические требования.»

ТР ТС 019/2011

**87475770 Костюм Союз-Профессионал-2 (тк.Балтекс,240) п/к,  
васильковый/черный/лимонный**

**87475771 Костюм Союз-Профессионал-2 (тк.Балтекс,240) п/к,  
серый/св.серый/оранжевый**

**87474872 Костюм Союз-Профессионал-2 (тк.Балтекс,240) п/к,  
васильковый/св.серый/оранжевый**



**Рис.1. Эскиз Костюм Союз-Профессионал-2 (тк.Балтекс,240) п/к, васильковый/черный/лимонный, куртка, вид спереди.**



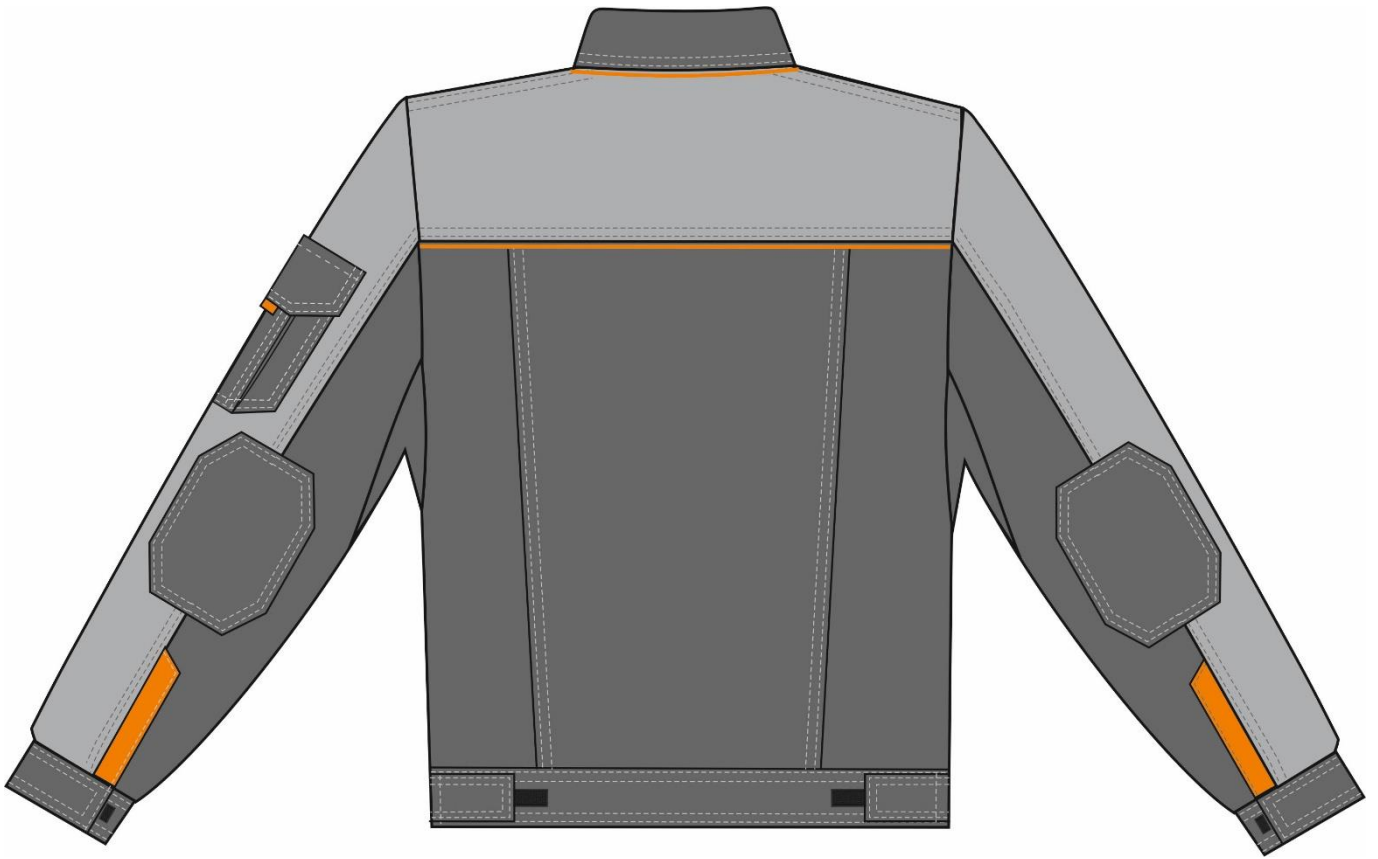
Рис.2. Эскиз Костюм Союз-Профессионал-2 (тк.Балтекс,240) п/к, серый/св.серый/оранжевый, куртка, вид спереди.



Рис.3. Эскиз Костюм Союз-Профессионал-2 (тк.Балтекс,240) п/к, васильковый/св.серый/оранжевый, куртка, вид спереди.



**Рис. 4. Эскиз Костюм Союз-Профессионал-2 (тк.Балтекс,240) п/к, васильковый/черный/лимонный, куртка, вид сзади.**



**Рис.5. Эскиз Костюм Союз-Профессионал-2 (тк.Балтекс,240) п/к, серый/св.серый/оранжевый, куртка, вид сзади.**



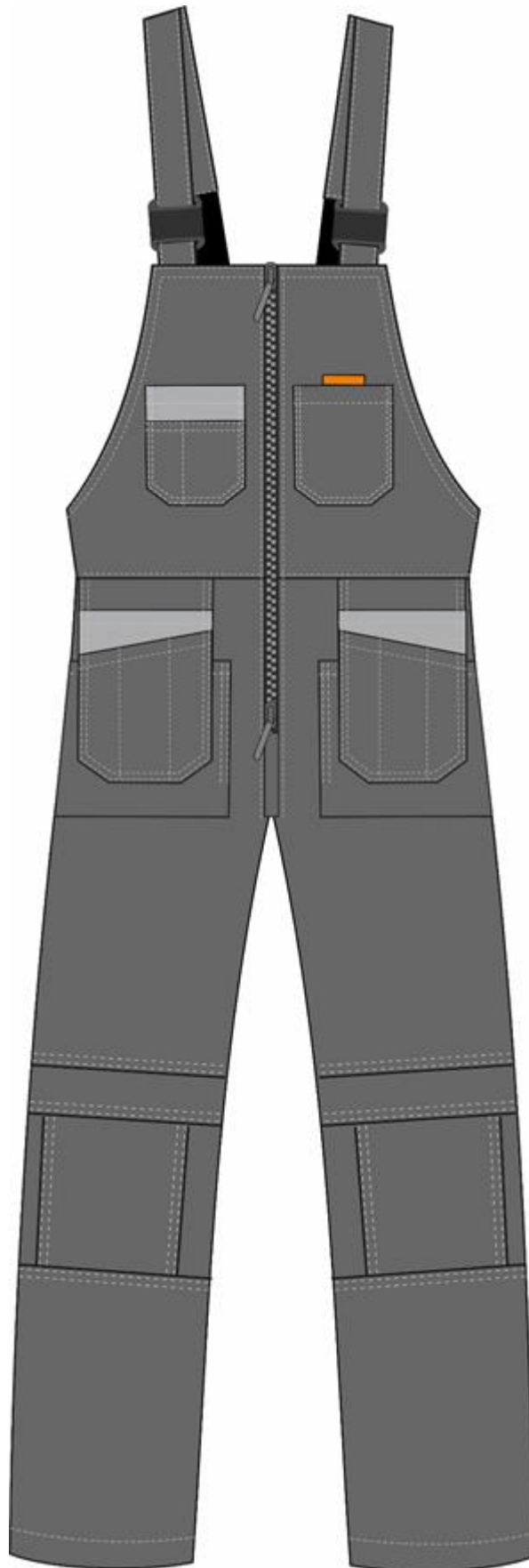
**Рис.6. Эскиз Костюм Союз-Профессионал-2 (тк.Балтекс,240) п/к, васильковый/св.серый/оранжевый, куртка, вид сзади.**





**Рис. 7. Эскиз Костюм Союз-Профессионал-2 (тк.Балтекс,240) п/к, васильковый/черный/лимонный, полукомбинезон, вид спереди.**





**Рис.8. Эскиз Костюм Союз-Профессионал-2 (тк.Балтекс,240) п/к, серый/св.серый/оранжевый, полукombineзон, вид спереди.**



**Рис.9. Эскиз Костюм Союз-Профессионал-2 (тк.Балтекс,240) п/к, васильковый/св.серый/оранжевый, полукомбинезон, вид спереди.**



**Рис. 10. Эскиз Костюм Союз-Профессионал-2 (тк.Балтекс,240) п/к, васильковый/черный/лимонный, полукombineзон, вид сзади.**



**Рис.11. Эскиз Костюм Союз-Профессионал-2 (тк.Балтекс,240) п/к, серый/св.серый/оранжевый, полукombineзон, вид сзади.**



**Рис.12. Эскиз Костюм Союз-Профессионал-2 (тк.Балтекс,240) п/к, васильковый/св.серый/оранжевый, полукомбинезон, вид сзади.**

Изготовление и раскрой (отклонения от нитей основы в тканях и допуски при раскрое) изделий, должны соответствовать требованиям настоящего технического описания, основам промышленных методов обработки специальной одежды и образцу, утверждённому в установленном порядке.

Изделия по размерам должны изготавливаться на типовые фигуры, в соответствии с классификацией: по обхвату груди 80-140, по росту 158-200 по ГОСТ 31399-2009 и настоящего технического описания.

Табл. 1.

Обхват груди типовой фигуры, см							
80-84	88-92	96-100	104-108	112-116	120-124	128-132	136-140
Рост типовой фигуры, см							
158-164		170-176		182-188		194-200	

### Описание внешнего вида модели

**Костюм Союз-Профессионал-2(тк.Балтекс,240) п/к**, предназначен для защиты от общих производственных загрязнений и механических воздействий, изготавливается в соответствии с ГОСТ 12.4.280-2014 «Одежда специальная для защиты от общих производственных загрязнений и механических воздействий. Общие технические требования».

**Костюм состоит из куртки и полукombineзона.**

**Куртка** прямая, с центральной потайной застёжкой на тесьму-молнию и 3 участка ленты-контакт. Низ куртки на поясе с хлястиками, фиксирующимися на ленту-контакт по поясу спинки.

*Полочки* состоят из трех частей: центральной, нижней и кокетки. В шов притачивания кокеток вставлен отделочный кант 3мм. Борт на кокетке обработан в виде небольших лацканов. На центральной части полочек настроены нагрудные накладные карманы с объемом-складкой. Правый накладной карман центральной части полочки с клапаном, застегивающийся на один участок ленты-контакт. Под ленту контакт вставлена пата из контрастной ткани. Верхним срезом клапан входит в шов притачивания кокетки. Левый накладной карман центральной части полочки с малым объемным карманом под рацию, застегивающийся на узкий клапан (из контрастной ткани) с одним участком ленты-контакт. Клапан входит в шов притачивания кокетки. На нижней части полочек располагаются накладные карманы, которые входят горизонтальными сторонами в шов стачивания центральной и нижней частей полочек и в шов притачивания пояса, вертикальной стороной – в борт. Вход в карман вертикальный, внизу входа в карман ставится закрепка в соответствии с разметкой в лекалах. Пата из контрастной ткани вставляется в шов обтачивания входа в карман по рассечкам.

*Под клапаном верхнего кармана правой полочки расположена петля из репсовой ленты для бейджа. На изнаночной стороне левой полочки (на мешковине нижнего бокового кармана по лекалам) настроена этикетка ФИО.*

*В нижний край левого нагрудного кармана (со стороны передней части) в шов вставлена тканевая этикетка-флажок «Факел».*

*Спинкас отрезной кокеткой, в шов притачивания которой вставлен отделочный кант 3мм из контрастной ткани. Спинка с двумя вертикальными складками.*

*Рукава втачаны трехшовные, состоят из центральной, передней и локтевой части. В подмышечной области вставлена ластовица для свободы движения. В шов стачивания передней и центральной части рукава вставлен кант 3мм из контрастной ткани. Центральная и локтевая части с настроенными локтевыми накладками фигурной формы. Низ рукава с притачной манжетой, застегивающейся на ленту-контакт и вертикальной шлицей с притачной планкой из контрастной ткани. На центральной части левого рукава располагается накладной карман с отстроченными объемными складками и с настроенным клапаном, застегивающимся на один участок ленты-контакт, под который вставлена пата из контрастной ткани.*

*По борту под ленту-контакт вставляются паты из контрастной ткани.*

*В левый боковой шов с внутренней стороны вшиваются запасные лоскуты.*

*Воротник втачной, отложной. Воротник выполнен с перекантом нижнего воротника из контрастной ткани на лицевую сторону, образуя имитацию канта 3мм из контрастной ткани. В шов втачивания воротника вшивается вешалка из основной ткани и этикетка основная.*

**Полукомбинезон** прямого силуэта с передней застежкой на тесьму «молния». В нижней части молнии расположена надставка.

*Передние половинки полукомбинезона состоят из 4х частей: нижней, центральной, верхней и притачной грудки. На грудке полукомбинезона расположены накладные карманы. Правый карман грудки с малым накладным карманом с двумя зональными делениями. Левый карман грудки застегивается на один участок ленты-контакт, под которую вставлена пата. На верхней части передних половинок располагаются накладные карманы. В шов притачивания грудки вставлены навесные карманы, которые могут вкладываться в накладные карманы. Навесные карманы состоят из двух отделений, малое из которых разделено вертикальными строчками на три части. На центральной части передних половинок расположена коленная накладка с горизонтальным входом по верхнему срезу. Накладка входит в шов стачивания нижней и центральной частей передних половинок. Верхний срез накладки накрыт клапаном, который входит в шов стачивания центральной и верхней частей передних половин, торцевые стороны клапана входят в шаговый и боковой швы.*

*Задние половинки полукомбинезона с цельнокроеной спинкой. На спинке в области талии расположена резинка. На задних половинках располагаются накладные карманы. Карман задней левой половинки с малым накладным карманом с двумя зональными делениями. Карман задней правой половинки застегивается на один участок ленты-контакт, под которую вставлена пата. Под задний правый карман вставлен накладной карман для инструментов. На кармане для инструментов расположен малый накладной карман.*



Бретели регулируются при помощи пряжек-фастексов и открытой резинки.

Низ полукombineзона обработан швом в подгибку с закрытым срезом, ширина шва **25мм.**

К нижнему срезу обтачки спинки прикреплена этикетка основная.

*С изнаночной стороны левой передней половинки под верхним накладным карманом расположена этикетка ФИО.*